

SAMSUNG

User Manual

Figures and illustrations in this User Manual are provided for reference only and may differ from actual product appearance.

HW-Q930C / HW-Q800C

You can access the FULL MANUAL on Samsung's on-line customer support center by scanning the QR code on the left.
To see the manual on your PC or mobile device, download the manual in document format from Samsung's website. (<http://www.samsung.com/support>)



AH81-16774B-00
NSPBI01405A-00

© 2023 Samsung Electronics Co., Ltd. All rights reserved.

Contact **SAMSUNG WORLDWIDE**
If you have any questions or comments relating to Samsung products, please contact the SAMSUNG customer care Center.

HEADQUARTERS
Samsung Electronics Canada Inc. 2050 Derry Road West, Mississauga, Ontario L5N 0B9 Canada
TEL: 1-800-SAMSUNG (1-800-726-7864)
www.samsung.com/ca/support

| Country | Samsung Service Center | Web Site |
|---------|---|---|
| CANADA | 1-800-SAMSUNG(726-7864) 1-844-SAM-PAYS (726-7297) | www.samsung.com/ca/support (English) www.samsung.com/ca_fr/support (French) |
| U.S.A | 1-800-SAMSUNG (726-7864) 1-844-SAM-PAYS (726-7297) | www.samsung.com/us/support |

SAFETY INFORMATION

SAFETY WARNINGS

TO REDUCE THE RISK OF ELECTRIC SHOCK, DO NOT REMOVE THE COVER (OR BACK). NO USER-SERVICEABLE PARTS ARE INSIDE. REFER SERVICING TO QUALIFIED SERVICE PERSONNEL. Refer to the table below for an explanation of symbols which may be on your Samsung product.

| CAUTION RISK OF ELECTRIC SHOCK. DO NOT OPEN. | |
|---|--|
| | This symbol indicates that high voltage is present inside. It is dangerous to make any kind of contact with any internal part of this product. |
| | This symbol indicates that this product has included important literature concerning operation and maintenance. |

| | |
|--|---|
| | Class II product : This symbol indicates that a safety connection to electrical earth (ground) is not required. If this symbol is not present on a product with a power cord, the product MUST have a reliable connection to protective earth (ground). |
| | AC voltage : Rated voltage marked with this symbol is AC voltage. |
| | DC voltage : Rated voltage marked with this symbol is DC voltage. |
| | Caution. Consult instructions for use : This symbol instructs the user to consult the user manual for further safety related information. |

WARNING

- To reduce the risk of fire or electric shock, do not expose this appliance to rain or moisture.
- To prevent injury, this apparatus must be securely attached to the floor/wall in accordance with the installation instructions.

CAUTION

- Do not expose this apparatus to dripping or splashing. Do not put objects filled with liquids, such as vases, on the apparatus.
- To turn this apparatus off completely, you must pull the power plug out of the wall socket. Consequently, the power plug must be easily and readily accessible at all times.

CAUTION (for Canada)

This device contains licence-exempt transmitter(s)/ receiver(s) that comply with Innovation, Science and Economic Development Canada's licence-exempt RSS(s). Operation is subject to the following two conditions:
(1) This device may not cause interference.
(2) This device must accept any interference, including interference that may cause undesired operation of the device.

This device and its antenna(s) must not be co-located or operation in conjunction with any other antenna or transmitter.

This device may automatically discontinue transmission if there is no information to transmit, or an operational failure. Note that this is not intended to prohibit the transmission of control or signaling information or the use of repetitive codes where required by the technology. **This Class B digital apparatus complies with Canadian ICES-003.**

Radiation Exposure Statement

This equipment complies with IC RSS-102 radiation exposure limits set forth for an uncontrolled environment. This equipment should be installed and operated with minimum distance 20 cm between the radiator & your body.

Important Safety Instructions

Read these operating instructions carefully before using the unit. Follow all the safety instructions listed below. Keep these operating instructions handy for future reference.

- Read these instructions.
- Keep all warnings.
- Read these instructions.
- Follow all instructions.
- Do not use this apparatus near water.
- Clean only with dry cloth.
- Do not block any ventilation openings. Install in accordance with the manufacturer's instructions.
- Do not install near any heat sources such as radiators, heat registers, stoves, or other apparatus (including amplifiers) that produce heat.
- Do not hinder in any way the safety purpose of the polarized or grounding-type plug. A polarized plug has two blades with one wider than the other. A grounding type plug has two blades and a third grounding prong. The wide blade or the third prong are provided for your safety. If the provided plug does not fit into your outlet, consult an electrician for replacement of the obsolete outlet.
- Protect the power cord from being walked on or pinched particularly at plugs, convenience receptacles, and the point where they exit from the apparatus.
- Only use attachments/accessories specified by the manufacturer.
- Use only with the cart, stand, tripod, bracket, or table specified by the manufacturer, or sold with the apparatus. When a cart is used, use caution when moving the cart/apparatus combination to avoid injury from tip-over.
- Unplug this apparatus during lightning storms or when unused for long periods of time.
- Refer all servicing to qualified service personnel. Servicing is required when the apparatus has been damaged in any way, such as power-supply cord or plug is damaged, liquid has been spilled or objects have fallen into the apparatus, the apparatus has been exposed to rain or moisture, does not operate normally, or has been dropped.



PRECAUTIONS

- Ensure that the AC power supply in your house complies with the power requirements listed on the identification sticker located on the bottom of your product. Install your product horizontally, on a suitable base (furniture), with enough space around it for ventilation (3-4 inches). Make sure the ventilation slots are not covered. Do not place the unit on amplifiers or other equipment which may become hot. This unit is designed for continuous use.
To fully turn off the unit, disconnect the AC plug from the wall outlet. Unplug the unit if you intend to leave it unused for a long period of time.
- During thunderstorms, disconnect the AC plug from the wall outlet. Voltage peaks due to lightning could damage the unit.
- Do not expose the unit to direct sunlight or other heat sources. This could lead to overheating and cause the unit to malfunction.
- Protect the product from moisture (i.e. vases), and excess heat (e.g. a fireplace) or equipment creating strong magnetic or electric fields. Unplug the power cable from the AC wall socket if the unit malfunctions. Your product is not intended for industrial use. It is for personal use only. Condensation may occur if your product has been stored in cold temperatures. If transporting the unit during the winter, wait approximately 2 hours until the unit has reached room temperature before using.
- The battery used with this product contains chemicals that are harmful to the environment. Do not dispose of the battery in the general household trash. Do not expose the battery to excess heat, direct sunlight, or fire. Do not short circuit, disassemble, or overheat the battery. CAUTION : Danger of explosion if the battery is replaced incorrectly. Replace only with the same or equivalent type.

01 CHECKING THE COMPONENTS

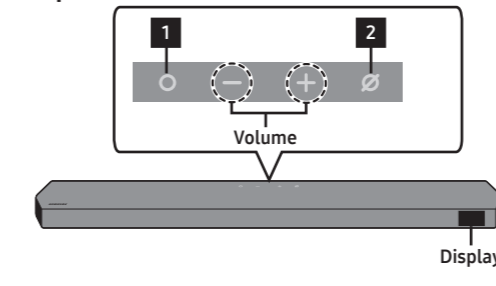
Soundbar Main Unit / Soundbar Remote Control / Batteries / Subwoofer / Surround Speaker x2 (Left/Right, HW-Q930C model only) / HW-Q930C : Power Cord X 4 (Subwoofer, Surround Speaker, Soundbar) / HW-Q800C : Power Cord X 2 (Subwoofer, Soundbar) / HDMI Cable / Wall Mount Guide / Holder-Screw X 2 / Screw (M4 x L10) X 2 / Bracket-Wall Mount X 2 / Rubber-Foot X 4

NOTE

- For more information about the power supply and power consumption, refer to the label attached to the product. (Label: Rear of the Soundbar Main Unit)
- To purchase additional components or optional cables, contact a Samsung Service Center or Samsung Customer Care.
- The number of power cables may differ with the model.

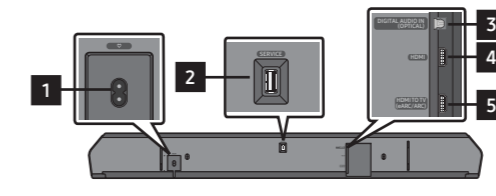
02 PRODUCT OVERVIEW

Top Panel of the Soundbar



- Multi Function Button**
In standby mode, press the **Multi Function** button to turn on the Soundbar. Press the **Multi Function** button to change the input source.
- Mic On/Off Button**
Press the button to turn the microphone on or off. When the microphone is off, the LED indicator will glow red.

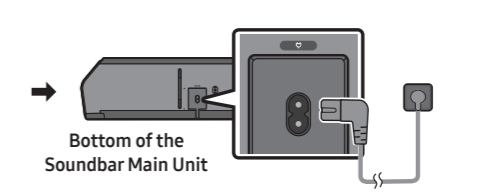
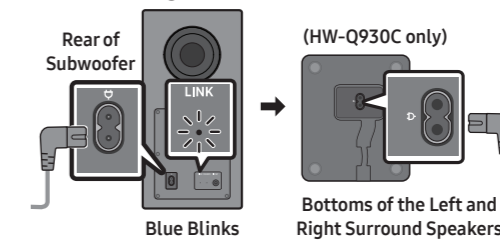
Bottom Panel of the Soundbar



- POWER**
Connect the Soundbar's AC power cable.
- SERVICE**
Connect a USB storage device to upgrade the product's software.
- DIGITAL AUDIO IN (OPTICAL)**
Connect to the digital (optical) output of an external device.
- HDMI**
Inputs digital video and audio signals simultaneously using an HDMI cable. Connect to the HDMI output of an external device.
- HDMI TO TV (eARC/eARC)**
Connect to the HDMI jack on a TV.

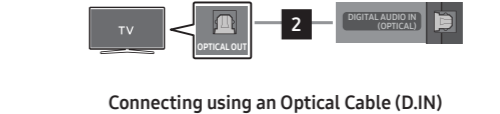
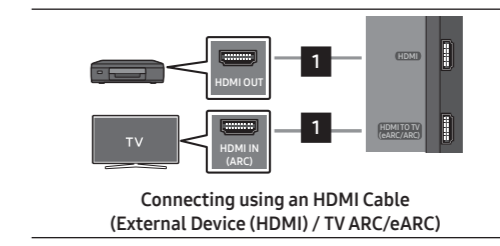
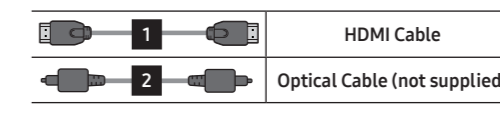
03 CONNECTING THE SOUNDBAR

Connecting the power and units



- The LINK LED indicator stops blinking and glows a solid blue when a connection is established between the Soundbar and the Subwoofer, surround speakers.

04 USING A WIRED CONNECTION



NOTE

- When the TV sound is not output, press the **Multi Function** button at the top of the Soundbar or the **Source** button on the remote control to select the "D.IN" mode. The screen displays "D.IN" and "TV ARC/eARC" in sequence, and TV sound is played.

- The recommended cable is a **Premium High Speed HDMI Cable with Ethernet** certified by HDMI.org.
- When you use an optical cable and the terminals have covers, be sure to remove the covers.

Using the Q-Symphony Function

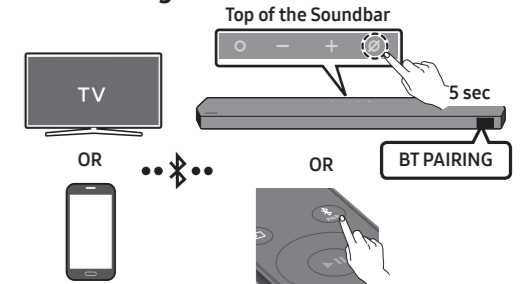
When the Soundbar connects to a Samsung TV that supports the Q-Symphony function you can play the sound simultaneously through the Soundbar and the TV. If you use the Q-Symphony function, the surround sound played on the TV allows you to enjoy a richer, more three-dimensional surround sound effect. When the Soundbar is connected "TV+Soundbar" menu appears on the TV. (Settings (⊞) → All Settings (⊞) → Sound → Sound Output)

Using the SpaceFit Sound

This function analyzes the user's listening space with the Soundbar's microphone and provide optimal sound for the space. Sound optimization proceeds automatically.

05 USING A WIRELESS CONNECTION

Connecting via Bluetooth



What is the difference between BT READY and BT PAIRING?

- BT READY** : In this mode, you can reconnect any Samsung TV or mobile device that was connected before.
- BT PAIRING** : In this mode, you can connect a new device to the Soundbar. (Press the **PAIR** button on the Soundbar remote control or press and hold the **Mic On/Off** button on the top of the Soundbar for more than 5 seconds while the Soundbar is in "BT" mode.)

NOTE

- If asked for a PIN code when connecting a Bluetooth device, enter <0000>.

Connecting via Wi-Fi (Wireless Network)

- To connect a Soundbar to a mobile device via a wireless network (Wi-Fi), the **SmartThings** app is required.
- Connect your mobile device (smartphone, tablet, etc.) to the Wi-Fi network the TV is connected to.
 - Install and launch the **SmartThings** app on your mobile device (smartphone, tablet, etc.).
 - Follow the instructions in the app screen on the mobile device to connect the Soundbar to your Wi-Fi network.

06 TROUBLESHOOTING

Before seeking assistance, check the following.

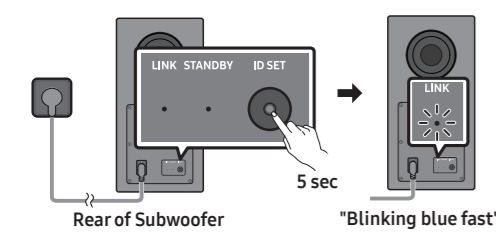
Soundbar does not turn on.

- Check whether the power cord of the Soundbar is correctly inserted into the outlet.

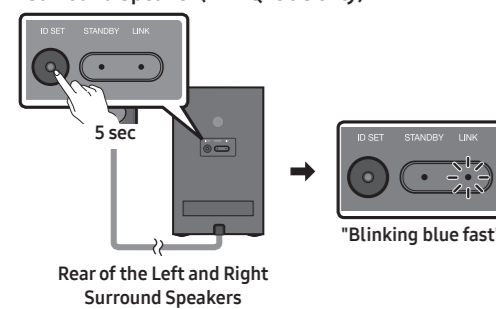
When the subwoofer or surround sound speakers are not automatically connected

- Turn off the Soundbar main unit.
- Press and hold **ID SET** on the rear of the subwoofer and surround speakers for at least 5 seconds.
 - The surround speakers may not be provided, depending on the model.

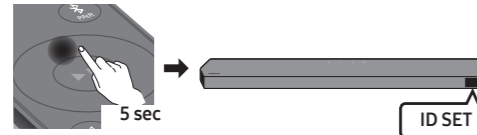
Subwoofer



Surround Speaker (HW-Q930C only)



- Press the **Up** button on the remote control for 5 seconds.



- Check if the LINK LED is solid blue (connection complete).
 - The LINK LED indicator stops blinking and glows a solid blue when a connection is established between the Soundbar and the Subwoofer, surround speakers.

Soundbar works erratically.

- After removing the power cord, insert it again.
- Try again after initializing the product.
- If there is no signal, the Soundbar automatically turns off after a certain period of time. Turn on the power.

Remote control does not work

- Point the remote directly at the soundbar.
- Replace the batteries with new ones.

The Soundbar indicator turns solid red.

- The microphone is turned off. Turn on the microphone.

Sound is not output from the soundbar.

- The volume of the Soundbar is too low or muted. Adjust the volume.
- When any external device (STB, Bluetooth device, mobile device, etc.) is connected, adjust the volume of the external device.

- For sound output of the TV, select Soundbar (Samsung TV: Home (⏏) → Menu → Settings (⊞) → All Settings (⊞) → Sound → Sound Output → Select Soundbar)
- Remove the cable from the Soundbar and then reconnect it.

Sound is not output from the subwoofer or the surround speakers.

- Check whether the LED on the rear of the Subwoofer and Surround Speakers lights in blue. Reconnect it when the blue LED blinks or the red LED lights.

If the TV is not connected via HDMI TO TV (eARC/ARC)

- Check whether the HDMI cable is correctly connected to the ARC terminal.
- Connection may not be possible due to the connected external device (set-top box, game console, etc.). Directly connect the Soundbar.
- HDMI-CEC may not be activated on the TV. Turn on the CEC on the TV menu. (Samsung TV: Home (⏏) → Menu → Settings (⊞) → All Settings (⊞) → Connection → External Device Manager → Anynet+ (HDMI-CEC) ON)

Soundbar will not connect via Bluetooth.

- When connecting a new device, switch to "BT PAIRING" for connection. (Press the **PAIR** button on the remote control or press the **Mic On/Off** button on the body for at least 5 seconds.)
- Reconnect it after removing the Bluetooth speaker list on the device to connect. (Samsung TV: Home (⏏) → Menu → Settings (⊞) → All Settings (⊞) → Sound → Sound Output → Bluetooth Speaker List)

Sound drops out when connected via Bluetooth.

- Some devices can cause radio interference if they are located too close to the Soundbar. e.g. microwaves, wireless routers, etc.
- If your device that is connected via Bluetooth moves too far away from the soundbar, it may cause the sound to drop out. Move the device closer to the soundbar.
- If a part of your body is in contact with the Bluetooth transceiver or the product is installed on metal furniture, the sound may drop out. Check the installation environment and conditions for use.

Soundbar will not connect to Wi-Fi.

- Make sure the wireless router is turned on and then reconnect the wireless router after rebooting.
- The soundbar will not connect if the wireless signal is too weak. Try moving the router closer to the soundbar, or eliminating any obstacles that are between the soundbar and the router, if possible.

The soundbar does not turn on automatically with the TV.

- When you turn off the Soundbar while watching TV, power synchronization with the TV is disabled. First turn off the TV.

07 LICENSE



Dolby, Dolby Atmos, and the double-D symbol are registered trademarks of Dolby Laboratories Licensing Corporation. Manufactured under license from Dolby Laboratories. Confidential unpublished works. Copyright © 2012-2021 Dolby Laboratories. All rights reserved.



For DTS patents, see <http://patents.dts.com>. Manufactured under license from DTS, Inc. (for companies headquartered in the U.S./Japan/Taiwan) or under license from DTS Licensing Limited (for all other companies). DTS, DTS:X, and the DTS:X logo are registered trademarks or trademarks of DTS, Inc. in the United States and other countries. © 2021 DTS, Inc. ALL RIGHTS RESERVED.



The terms HDMI and HDMI High-Definition Multimedia Interface, and the HDMI Logo are trademarks or registered trademarks of HDMI Licensing Administrator, Inc. in the United States and other countries.



- Use your phone, tablet or computer as a remote control for Spotify. Go to spotify.com/connect to learn how.
- The Spotify Software is subject to third party licenses found here: <https://www.spotify.com/connect/third-party-licenses>.

To send inquiries and requests for questions regarding open sources, contact Samsung Open Source (<http://opensource.samsung.com>)



- Apple, Airplay, iPhone, iPad, and Mac are trademarks of Apple Inc., registered in the U.S. and other countries.
- Use of the Works with Apple badge means that an accessory has been designed to work specifically with the technology identified in the badge and has been certified by the developer to meet Apple performance standards.

08 IMPORTANT NOTES ABOUT SERVICE

Figures and illustrations in this User Manual are provided for reference only and may differ from actual product appearance.

09 SPECIFICATIONS AND GUIDE

| | |
|---|---|
| Subwoofer Name PS-WC96B | |
| Weight 21.6 lbs (9.8 kg) | Dimensions (W x H x D) 8.3 x 15.9 x 15.9 inches (210.0 x 403.0 x 403.0 mm) |
| AMPLIFIER Rated Output power 160 W | |
| Surround Speaker Name (HW-Q930C only) PS-RC96B (LEFT/RIGHT) | |
| Weight 6.8 lbs (3.1 kg) | Dimensions (W x H x D) 5.1 x 7.9 x 5.5 inches (129.5 x 201.3 x 140.4 mm) |
| AMPLIFIER Rated Output power 140 W | |
| NOTE • Samsung Electronics Co., Ltd reserves the right to change the specifications without notice. • Weight and dimensions are approximate. • The surround speakers are provided for specific models only. | |
| Precaution : The Soundbar will restart automatically if you turn on/turn off Wi-Fi. | |
| Wi-Fi Port deactivation method Press the CH LEVEL button on the remote control of the Soundbar for 30 seconds to turn Wi-Fi On / Off. | |
| Bluetooth Port deactivation method Press the TONE CONTROL button on the remote control of the Soundbar for 30 seconds to turn Bluetooth On / Off. | |
| Model Name HW-Q800C | |
| Weight 11.2 lbs (5.1 kg) | Dimensions (W x H x D) 43.7 x 2.38 x 4.7 inches (1110.7 x 60.4 x 120.0 mm) |
| Operating Temperature Range +50 °F to +104 °F (+10 °C to +40 °C) | Operating Humidity Range 10 % to 80 %, non-condensing |
| Storage Temperature -4 °F to +113 °F (-20 °C to +45 °C) | Storage Humidity 5 % to 95 %, non-condensing |
| AMPLIFIER Rated Output power (30 W x 3) + (20 W x 6) + (10 W x 3) | |
| Supported play formats Dolby 5.1ch / Dolby Digital Plus / Dolby TRUE HD / Dolby ATMOS / DTS 5.1ch / DTS HD / DTS-HD Master Audio / DTS:X / LPCM 8ch | |
| Model Name HW-Q800C | |
| Weight 11.2 lbs (5.1 kg) | Dimensions (W x H x D) 43.7 x 2.38 x 4.7 inches (1110.7 x 60.4 x 120.0 mm) |
| Operating Temperature Range +50 °F to +104 °F (+10 °C to +40 °C) | Operating Humidity Range 10 % to 80 %, non-condensing |
| Storage Temperature -4 °F to +113 °F (-20 °C to +45 °C) | Storage Humidity 5 % to 95 %, non-condensing |
| AMPLIFIER Rated Output power (30 W x 3) + (20 W x 4) + (10 W x 3) | |
| Supported play formats Dolby 5.1ch / Dolby Digital Plus / Dolby TRUE HD / Dolby ATMOS / DTS 5.1ch / DTS HD / DTS-HD Master Audio / DTS:X / LPCM 8ch | |

SAMSUNG

LIMITED WARRANTY TO ORIGINAL PURCHASER

Samsung Electronics Canada Inc.(SECA), warrants that this product is free from defective material and workmanship. SECA further warrants that if this product fails to operate properly within the specified warranty period and the failure is due to improper workmanship or defective materials, SECA will repair or replace the product at its option. All warranty repairs must be performed by a SECA Authorized Service Center. (The name and address of the location nearest you can be obtained by calling toll free: 1-800-SAMSUNG)

| LABOR | PARTS |
|---------------------|----------|
| One year (Carry-in) | One year |

On carry-in models, transportation to and from the service center is the customer's responsibility. The original dated sales receipt must be retained by the customer and is the only acceptable proof of purchase. It must be presented to the authorized service center at the time service is requested.

EXCLUSIONS (WHAT IS NOT COVERED)

This warranty does not cover damage due to accident, fire, flood and/ or other acts of God; misuse, incorrect line voltage, improper installation, improper or unauthorized repairs, commercial use or damage that occurs in shipping. Exterior and interior finish, lamps, glass are not covered under this warranty. Customer adjustments which are explained in the instruction manual are not covered under the terms of this warranty. This warranty will automatically be voided for any unit found with a missing or altered serial number. This warranty is valid only on products purchased and used in Canada.

Samsung Electronics Canada Inc.
2050 Derry Rd West
Mississauga, On. L5N 0B9
Tel: 1-800-SAMSUNG (726-7864)
Fax: (905) 542-1199
Website: www.samsung.com/ca

SAMSUNG

Manuel utilisateur

Les chiffres et les illustrations contenus dans ce Guide d'utilisation sont fournis à titre de référence uniquement et pourraient ne pas représenter exactement le produit.

HW-Q930C / HW-Q800C



Vous pouvez accéder au MANUEL COMPLET sur le centre de soutien à la clientèle de Samsung en balayant le code QR situé à gauche.
Pour consulter le manuel sur votre PC ou appareil mobile, téléchargez le manuel en format document sur le site Web de Samsung. (<http://www.samsung.com/support>)



AH81-16774B-00
NSPB01405A-00

© 2023 Samsung Electronics Co., Ltd. Tous droits réservés.

Comment contacter Samsung dans le monde

Si vous avez des suggestions ou des questions concernant les produits Samsung, veuillez contacter le Service Consommateurs Samsung.

SIÈGE SOCIAL

Samsung Electronics Canada Inc. 2050 Derry Road West, Mississauga, Ontario L5N 0B9 Canada

TEL: 1-800-SAMSUNG (1-800-726-7864)

www.samsung.com/ca/support

| Pays | Centre de service de Samsung ☎ | Site Web |
|--------|---|---|
| CANADA | 1-800-SAMSUNG(726-7864) 1-844-SAM-PAYS (726-7297) | www.samsung.com/ca/support (English) www.samsung.com/ca_fr/support (French) |
| U.S.A | 1-800-SAMSUNG (726-7864) 1-844-SAM-PAYS (726-7297) | www.samsung.com/us/support |

INFORMATIONS RELATIVES À LA SÉCURITÉ

AVERTISSEMENTS

POUR ÉVITER LES RISQUES DE CHOC ÉLECTRIQUE, NE DÉMONTÉZ PAS LE CAPOT.

L'APPAREIL NE CONTIENT PAS DE PIÈCES RÉPARABLES PAR L'UTILISATEUR. S'ADDRESSER À UN SERVICE APRÈS-VENTE QUALIFIÉ.

Reportez-vous au tableau ci-dessous pour comprendre les symboles pouvant figurer sur votre produit Samsung.

| MISE EN GARDE RISQUE DE CHOC ÉLECTRIQUE NE PAS OUVRIR | |
|--|---|
| | Ce symbole indique la présence d'une haute tension à l'intérieur. Tout contact avec une pièce interne de l'appareil présente un danger. |
| | Ce symbole vous informe qu'une documentation importante relative au fonctionnement et à l'entretien est fournie avec le produit. |

| | |
|--|---|
| | Produit de catégorie II : Ce symbole indique qu'une connexion de sécurité de mise à la terre (à la masse) n'est pas requise. Si ce symbole ne se trouve pas sur un appareil doté d'un câble électrique, le produit DOIT avoir un conducteur de protection fiable (mise à la terre). |
| | Tension CA : La tension nominale indiquée par ce symbole est la tension CA. |
| | Tension CC : La tension nominale indiquée par ce symbole est la tension CC. |
| | Attention. Consultez les instructions aux fins d'utilisation. Ce symbole indique à l'utilisateur qu'il doit consulter le guide d'utilisation pour avoir de l'information au sujet de la sécurité. |

Connexion par Wi-Fi (réseau sans fil)

• Pour connecter un Soundbar à un appareil mobile via un réseau sans fil (Wi-Fi), l'application **SmartThings** est requise.

1. Connectez votre appareil mobile (téléphone intelligent, tablette, etc.) au réseau Wi-Fi auquel le téléviseur est connecté.

2. Installez et lancez l'application **SmartThings** sur votre appareil mobile (téléphone intelligent, tablette, etc.).

3. Suivez les instructions de l'écran de l'application sur l'appareil mobile pour connecter le Soundbar à votre réseau Wi-Fi.

06 DÉPANNAGE

Avant de communiquer avec l'assistance, effectuez les vérifications suivantes.

Le Soundbar ne s'allume pas.

- Vérifiez si le cordon d'alimentation du Soundbar est correctement inséré dans la prise.

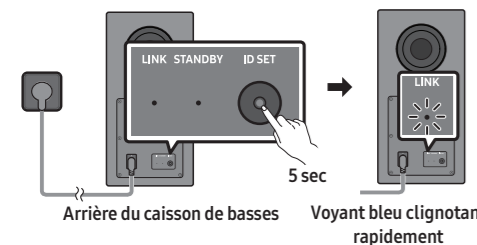
Lorsque le caisson de basse ou les haut-parleurs ambiophoniques ne se connectent pas automatiquement

1. Éteignez l'unité principale du Soundbar.

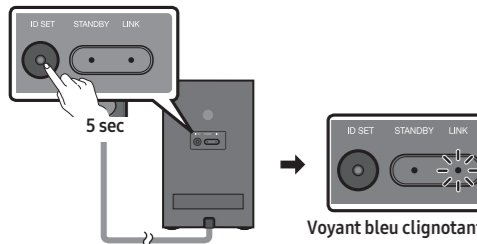
2. Maintenez appuyé le bouton **ID SET** à l'arrière du caisson de basses et des haut-parleurs ambiophoniques pendant au moins 5 secondes.

- Les haut-parleurs ambiophoniques peuvent ne pas être fournis, selon le modèle.

Caisson de basses

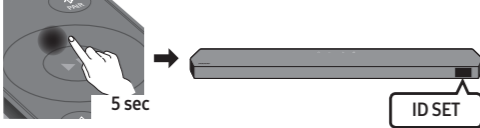


Haut-parleur ambiophonique (HW-Q930C uniquement)



Arrière des haut-parleurs ambiophoniques gauche et droit

3. Appuyez sur le bouton **Haut** de la télécommande et maintenez-le enfoncé pendant 5 secondes.



4. Vérifiez que le voyant **LINK** est bleu fixe (connexion établie).

- Le voyant **DEL LINK** arrête de clignoter et reste allumé en bleu lorsque la connexion est établie entre le Soundbar et le caisson de basses ou les haut-parleurs ambiophoniques.

Le Soundbar fonctionne par intermittence.

- Après avoir retiré le cordon d'alimentation, réinsérez-le.
- Réessayez après avoir initialisé le produit.
- S'il n'y a pas de signal, le Soundbar s'éteint automatiquement après un certain temps. Allumez le produit.

La télécommande ne fonctionne pas

- Pointez la télécommande directement sur le Soundbar.
- Remplacez les piles.

Le voyant du Soundbar s'allume en rouge fixe.

- Le microphone est éteint. Allumez le microphone.

Le Soundbar n'émet pas de son.

- Le volume du Soundbar est trop faible ou coupé. Réglez le volume.
- Lorsqu'un appareil externe (STB, appareil Bluetooth, appareil mobile, etc.) est connecté, réglez le volume de l'appareil externe.
- Pour la sortie audio du téléviseur, sélectionnez Soundbar. (Téléviseur Samsung : Accueil (🏠) → Menu → Paramètres (⚙️) → Tous les paramètres (⌘) → Son → Sortie audio → Sélectionnez le Soundbar)
- Retirez le câble du Soundbar, puis rebranchez-le.

Aucun son n'est émis par le caisson de basses ou les haut-parleurs ambiophoniques.

- Vérifiez si le voyant bleu à l'arrière du caisson de basses et des haut-parleurs ambiophoniques est allumé. Rebranchez le caisson lorsque le voyant bleu clignote ou que le voyant rouge s'allume.

Si le téléviseur n'est pas connecté via HDMI TO TV (eARC/ARC)

- Vérifiez que le câble HDMI est correctement connecté à la borne ARC.
- La connexion peut ne pas être possible en raison de l'appareil externe connecté (décodeur, console de jeu, etc.). Connectez directement le Soundbar.
- HDMI-CEC peut ne pas être activé sur le téléviseur. Activez le CEC dans le menu du téléviseur. (Téléviseur Samsung : Accueil (🏠) → Menu → Paramètres (⚙️) → Tous les paramètres (⌘) → Connexion → External Device Manager → AnyNet+ (HDMI-CEC) ON)

AVERTISSEMENT

- Afin de diminuer les risques d'incendie ou de choc électrique, n'exposez pas cet appareil à la pluie ou à l'humidité.

• Pour éviter des blessures, cet appareil doit être solidement fixé au plancher/au mur conformément aux directives d'installation.

MISE EN GARDE

- Veillez à éviter toute projection sur l'appareil. Ne placez jamais de récipients contenant un liquide (ex. : vase) dessus.
- La prise d'alimentation fait office de système de déconnexion. Elle doit donc rester disponible en permanence.

ATTENTION (Pour Le Canada)

L'émetteur/récepteur exempt de licence contenu dans le présent appareil est conforme aux CNR d'Innovation, Sciences et Développement économique Canada applicables aux appareils radio exempts de licence. L'exploitation est autorisée aux deux conditions suivantes :

- 1) L'appareil ne doit pas produire de brouillage;
- 2) L'appareil doit accepter tout brouillage radioélectrique subi, même si le brouillage est susceptible d'en compromettre le fonctionnement.

Cet appareil et son ou ses antennes ne doivent pas être installés à proximité ou être utilisés conjointement avec une autre antenne ou un autre émetteur.

Le dispositif pourrait automatiquement cesser d'émettre en cas d'absence d'informations à transmettre, ou une défaillance opérationnelle. Notez que ce n'est pas l'intention d'interdire la transmission des informations de contrôle ou de signalisation ou l'utilisation de codes répétitifs lorsque requis par la technologie.

Cet appareil numérique de la classe B est conforme à la norme NMB-003 du Canada.

Déclaration d'exposition aux radiations:

Cet équipement est conforme aux limites d'exposition aux rayonnements IC RSS-102 établies pour un environnement non contrôlé. Cet équipement doit être installé et utilisé avec un minimum de 20 cm de distance entre la source de rayonnement et votre corps.

Consignes de sécurité importantes

Lisez attentivement ces consignes avant d'utiliser l'appareil. Veillez à respecter toutes les consignes répertoriées ci-après. Conservez ces instructions à portée de main pour vous y référer ultérieurement.

1. Lisez attentivement ces consignes.
2. Conservez-les précieusement.
3. Tenez compte de tous les avertissements mentionnés.
4. Respectez toutes les instructions sans exception.
5. N'utilisez pas cet appareil à proximité de l'eau.
6. Nettoyez-le à l'aide d'un tissu sec.
7. Ne bloquez pas les ouvertures de ventilation. Installez l'appareil conformément aux instructions du fabricant.

Le Soundbar ne se connecte pas par Bluetooth.

- Lors de la connexion d'un nouvel appareil, passez à « BT PAIRING » pour la connexion. (Appuyez sur le bouton **PAIR** de la télécommande ou sur le bouton **Marche/Arrêt microphone** de l'unité pendant au moins 5 secondes.)
- Reconnectez l'appareil après avoir supprimé la liste des haut-parleurs Bluetooth sur l'appareil à connecter. (Téléviseur Samsung : Accueil (🏠) → Menu → Paramètres (⚙️) → Tous les paramètres (⌘) → Son → Sortie audio → Liste des haut-parleurs Bluetooth)

Le son se coupe lors d'une connexion par Bluetooth.

- Certains appareils peuvent créer des interférences radio s'ils sont trop proches du Soundbar (p. ex. fous à micro-ondes, routeurs sans fil, etc.).
- Si votre appareil connecté par Bluetooth est trop éloigné du Soundbar, il est possible que le son soit coupé. Rapprochez l'appareil du Soundbar.
- Si une partie de l'unité est en contact avec l'émetteur-récepteur Bluetooth ou si le produit est installé sur un meuble en métal, une coupure du son peut se produire. Vérifiez l'environnement d'installation et les conditions d'utilisation.

Le Soundbar ne se connecte pas par Wi-Fi.

- Assurez-vous que le routeur sans fil est sous tension, puis reconnectez-le après l'avoir redémarré.
- Le Soundbar ne peut pas se connecter si le signal sans fil est trop faible. Placez le routeur plus près du Soundbar ou éliminez tout obstacle entre le Soundbar et le routeur, dans la mesure du possible.

Le Soundbar ne s'allume pas automatiquement avec le téléviseur.

- Lorsque vous éteignez le Soundbar tout en regardant la télévision, la synchronisation de l'alimentation avec le téléviseur est désactivée. Éteignez d'abord le téléviseur.

8. N'installez pas le lecteur à proximité d'une source de chaleur de type radiateur, registre de chaleur, cuisinière ou tout autre appareil (y compris les récepteurs AV) générateur de chaleur.

9. N'entrez d'aucune manière l'action du dispositif de sécurité de la fiche de mise à la terre ou de la fiche polarisée. Une fiche polarisée comporte deux lames dont l'une est plus large que l'autre. Une fiche de mise à la terre comporte deux lames et une troisième broche de mise à la terre. La lame la plus large et la troisième broche sont destinées à assurer votre sécurité. Si la fiche fournie ne s'insère pas dans la prise utilisée, faites appel à un électricien pour faire remplacer celle-ci.

10. Placez le cordon d'alimentation de sorte qu'il ne puisse être ni piétiné ni pincé, particulièrement au niveau de la fiche, de la prise de courant et du point de sortie de l'appareil.

11. Utilisez exclusivement les fixations/ accessoires spécifiés par le fabricant.

12. Utilisez uniquement avec le chariot, la base, le trépied, le support ou la table spécifié par le fabricant ou vendu avec l'appareil. Si l'appareil est posé sur un meuble à roulettes, déplacez l'ensemble avec précaution pour éviter de faire tomber le lecteur et de vous blesser.

13. Débranchez l'appareil en cas d'orage ou lorsqu'il est inutilisé pendant une période prolongée.

14. Confiez toutes les réparations à un technicien qualifié. Votre appareil doit impérativement être réparé lorsqu'il a été endommagé de quelque manière que ce soit : détérioration du cordon ou de la fiche d'alimentation, projection de liquide sur l'appareil, chute d'objets à l'intérieur de l'appareil, exposition à la pluie ou à l'humidité, dysfonctionnement, chute.

PRÉCAUTIONS

1. Assurez-vous que le bloc d'alimentation CA chez vous est conforme aux exigences de puissance figurant sur la plaque d'identification située sur le dessous de votre produit. Installez votre produit horizontalement, sur un socle approprié (meuble), en laissant un espace suffisant pour la ventilation sur le pourtour 3-4 po. Faites attention à ne pas obstruer les orifices de ventilation. Ne posez pas l'ensemble sur un amplificateur ou un autre appareil susceptible de chauffer. Cet ensemble est conçu pour une utilisation en continu. Pour éteindre totalement l'appareil, débranchez la fiche c.a. de la prise murale. Débranchez l'appareil si vous prévoyez une longue période d'inactivité.
2. En cas d'orage, débranchez la fiche de l'appareil de la prise murale. Les surtensions occasionnées par l'orage pourraient endommager votre appareil.
3. N'exposez pas l'ensemble aux rayons directs du soleil ou à toute autre source de chaleur. Cela pourrait causer une surchauffe du fil et causer un dysfonctionnement de l'unité.

07 LICENCE



Dolby, Dolby Atmos, and the double-D symbol are registered trademarks of Dolby Laboratories Licensing Corporation. Manufactured under license from Dolby Laboratories. Confidential unpublished works.

Copyright © 2012-2021 Dolby Laboratories. All rights reserved.



For DTS patents, see <http://patents.dts.com>. Manufactured under license from DTS, Inc. (for companies headquartered in the U.S./Japan/Taiwan) or under license from DTS Licensing Limited (for all other companies). DTS, DTS:X, and the DTS:X logo are registered trademarks or trademarks of DTS, Inc. in the United States and other countries. © 2021 DTS, Inc. ALL RIGHTS RESERVED.



Les termes HDMI et HDMI High-Definition Multimedia Interface, de même que le logo HDMI sont des marques commerciales ou des marques déposées de HDMI Licensing Administrator, Inc. aux États-Unis et dans d'autres pays.



- Utilisez votre téléphone, tablette ou ordinateur comme une télécommande pour Spotify. Accédez à spotify.com/ connect pour savoir comment faire
- Le logiciel Spotify est soumis à des licences tierces disponibles ici : <https://www.spotify.com/connect/third-party-licenses>.

Pour envoyer des demandes de renseignements et questions concernant les sources libres, communiquez avec Samsung Open Source (<http://opensource.samsung.com>)



- Apple, AirPlay, iPhone, iPad et Mac sont des marques commerciales d'Apple Inc. enregistrées aux États-Unis et dans d'autres pays.
- L'emblème « Works with Apple » signifie qu'un accessoire a été conçu pour fonctionner spécifiquement avec la technologie indiquée et a été certifié par le développeur comme étant conforme aux normes de performance d'Apple.

4. Protégez le produit de l'humidité (comme les vases) et d'une chaleur excessive (comme une cheminée) ou de tout équipement capable de créer des champs magnétiques ou électriques. Débranchez le câble d'alimentation en cas de dysfonctionnement. Votre produit n'est pas prévu pour un usage industriel. Ce produit ne peut être utilisé qu'à des fins personnelles. Une condensation peut se former si le produit ou un disque a été stocké à basse température. Si vous devez transporter l'ensemble pendant l'hiver, attendez environ 2 heures que l'appareil ait atteint la température de la pièce avant de l'utiliser.

5. Les piles utilisées dans ce produit peuvent contenir des produits chimiques dangereux pour l'environnement. Ne jetez pas les piles dans votre poubelle habituelle. Ne vous débarrassez pas des piles en les faisant brûler. Les piles ne doivent pas être court-circuitées, démontées ou subir de surchauffe.

MISE EN GARDE : Le remplacement incorrect des piles peut entraîner un danger d'explosion. Remplacez-les uniquement par des produits similaires ou équivalents.

01 VÉRIFICATION DES COMPOSANTS

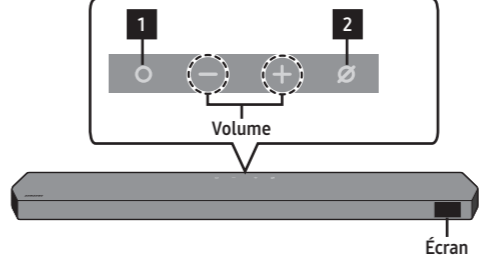
Unité principale du Soundbar / Télécommande du Soundbar / Piles / Caisson de basses / Haut-parleur ambiophonique X2 (gauche/droit, HW-Q930C modèle uniquement) / HW-Q930C : Cordon d'alimentation X 4 (caisson de basses, haut-parleur ambiophonique, Soundbar) / HW-Q800C : Cordon d'alimentation X 2 (caisson de basses, Soundbar) / Câble HDMI / Guide de montage mural / Vis de fixation X 2 / Vis (M4 x L10) X 2 / Support de montage mural X 2 / Pied en caoutchouc X 4

REMARQUE

- Pour plus d'informations sur l'alimentation et la consommation électriques, reportez-vous à l'étiquette apposée sur le produit (Étiquette : Arrière de l'unité principale du Soundbar)
- Pour acheter des composants supplémentaires ou des câbles en option, contactez un centre de service Samsung ou le service clientèle Samsung.
- Le nombre de câbles d'alimentation peut varier selon le modèle.

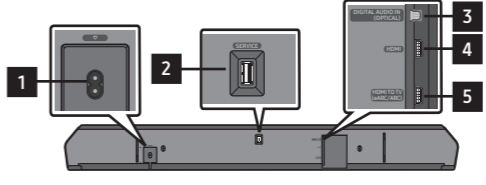
02 PRÉSENTATION DU PRODUIT

Panneau supérieur du Soundbar



1. **Bouton (Multifonction)**
En mode veille, appuyez sur le bouton **(Multifonction)** pour allumer le Soundbar. Appuyez sur le bouton **(Multifonction)** pour changer la source d'entrée.
2. **Bouton (Marche/Arrêt microphone)**
Appuyez sur le bouton pour activer ou désactiver le microphone. Lorsque le microphone est éteint, le voyant **DEL** s'allume en rouge.

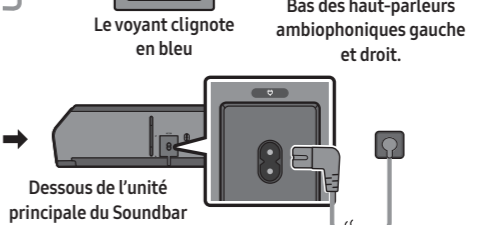
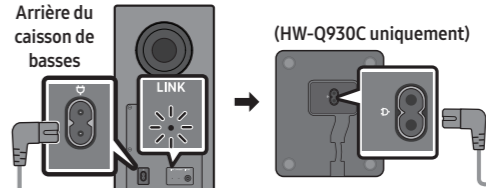
Panneau inférieur du Soundbar



1. **POWER**
Brâchez le cordon d'alimentation CA du Soundbar.
2. **SERVICE**
Connectez un dispositif de stockage USB pour mettre à niveau le logiciel du produit.
3. **DIGITAL AUDIO IN (OPTICAL)**
Permet de connecter la sortie numérique (optique) d'un appareil externe.
4. **HDMI**
Entrées simultanées de signaux vidéo et audio numériques à l'aide d'un câble HDMI. Permet de connecter la sortie HDMI d'un appareil externe.
5. **HDMI TO TV (eARC/ARC)**
Permet de connecter la prise HDMI d'un téléviseur.

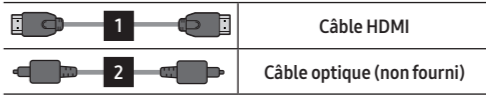
03 CONNEXION DU SOUNDBAR

Connexion de l'alimentation et des unités



• Le voyant **DEL LINK** arrête de clignoter et reste allumé en bleu lorsque la connexion est établie entre le Soundbar et le caisson de basses ou les haut-parleurs ambiophoniques.

04 UTILISATION D'UNE CONNEXION FILAIRE



Quelle est la différence entre BT READY et BT PAIRING ?

- **BT READY** : dans ce mode, vous pouvez reconectier n'importe quel téléviseur ou appareil mobile Samsung connecté auparavant.
- **BT PAIRING** : dans ce mode, vous pouvez connecter un nouvel appareil au Soundbar (Appuyez sur le bouton **PAIR** de la télécommande du Soundbar ou appuyez sur le bouton **Marche/Arrêt microphone**) situé sur le dessus du Soundbar et maintenez-le enfoncé pendant plus de 5 secondes pendant que le Soundbar est en mode « BT ».)

REMARQUE

- Si le son du téléviseur n'est pas audible, appuyez sur le bouton **(Multifonction)** en haut du Soundbar ou sur le bouton **(Source)** de la télécommande pour sélectionner le mode « **D.IN** ». L'écran indique successivement « **D.IN** » et « **TV ARC/eARC** », puis le téléviseur commence à émettre du son.
- Le câble recommandé est un câble **Premium High Speed HDMI Cable with Ethernet** certifié par HDMI.org.
- Lorsque vous utilisez un câble optique et que les bornes sont munies de caches, assurez-vous de retirer les caches.

SAMSUNG

GARANTIE LIMITÉE À L'ACHETEUR INITIAL

Samsung Electronics Canada Inc. (SECA) garantit ce produit contre tout défaut de fabrication.

SECA garantit aussi que si cet appareil ne fonctionne pas convenablement durant la période de garantie SECA se réservera le droit de réparer ou de remplacer l'appareil défectueux.

Toutes les réparations sous garantie doivent être effectuées par un Centre de service autorisé SECA. Le nom et l'adresse du Centre de service le plus près de chez vous peut être obtenu en composant sans frais le 1-800-SAMSUNG ou en visitant notre site web www.samsung.ca

| MAIN-D'OEUVRE | PIÈCES |
|-------------------------|-----------|
| UN (1) AN (AU COMPTOIR) | UN (1) AN |

Pour tous les modèles portatifs, le transport de l'appareil sera la responsabilité du client.

Le reçu de vente original doit être conservé par le client car cela constitue la seule preuve d'achat acceptée. Le client doit le présenter au Centre de service agréé au moment où il fait la demande d'une réparation sous garantie.

EXCLUSIONS (CE QUI N'EST PAS COUVERT)

Cette garantie ne couvre pas les dommages causés par un accident, un incendie, une inondation, un cas de force majeure, un mauvais usage ou une tension incorrecte.

La garantie ne couvre pas une mauvaise installation, une mauvaise réparation, une réparation non autorisée et tout usage commercial ou dommages survenus durant le transport. Le fini extérieur et intérieur de même que les lampes ne sont pas couverts par cette garantie. Les ajustements par le client qui sont expliqués dans le guide de l'utilisateur ne sont pas couverts en vertu de cette garantie. Cette garantie sera automatiquement annulée pour tout appareil qui aurait un numéro de série manquant ou modifié. Cette garantie est valable seulement sur les appareils achetés et utilisés au Canada.

Samsung Electronics Canada Inc.
2050 Derry Rd West
Mississauga, On, L5N 0B9
Tel: 1-800-SAMSUNG (726-7864)
Fax: (905) 542-1199
Website: http://www.samsung.com/ca_fr