

MAYTAG TOP LOADING WASHING MACHINE QUICK START GUIDE

OPERATING INSTRUCTIONS

⚠ WARNING



Fire Hazard

Never place items in the washer that are dampened with gasoline or other flammable fluids.

No washer can completely remove oil.

Do not dry anything that has ever had any type of oil on it (including cooking oils).

Doing so can result in death, explosion, or fire.

WARNING: To reduce the risk of fire, electric shock, or injury to persons, read the IMPORTANT SAFETY INSTRUCTIONS, located in your appliance's Owner's Manual, before operating this appliance.

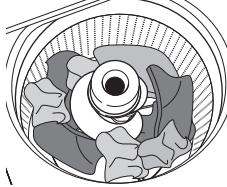
Step 1. ADD HE DETERGENT Step 2. LOAD CLOTHES

Designed to use only HE (High Efficiency) detergents.

For best results, load garments in loose heaps evenly around the basket wall.



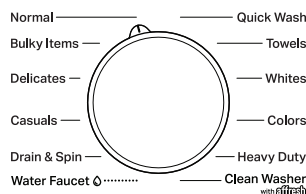
NOTE: See ADDING LAUNDRY PRODUCTS (below) for more information on adding HE detergent, fabric softener, and/or bleach.



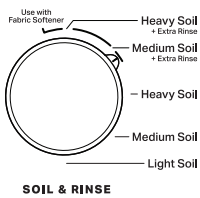
Step 3. PRESS POWER TO TURN ON THE WASHER



Step 4. SELECT THE DESIRED CYCLE FOR YOUR LOAD*



Step 5. ADJUST CYCLE SETTINGS AND SELECT ADDITIONAL OPTIONS*



Step 6. PRESS AND HOLD START/PAUSE TO BEGIN CYCLE



Hold to Start

NOTE: Start button must be held for 1 second to start cycle. Once the status lights are illuminated, release the start button.

*Not all cycles, settings or options are available with all models.

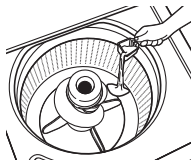
ADDING LAUNDRY PRODUCTS

IMPORTANT: Using non-HE detergent will likely result in longer cycle times and reduced rinsing performance. It may also result in component malfunction and, over time, buildup of mold or mildew. HE detergents should be low-sudsing and quick-dispersing to produce the right amount of suds for the best performance.

ADDING HE DETERGENT TO BASKET

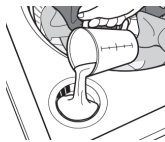
Add a measured amount of HE detergent or single-dose laundry packets into the basket. If using oxi-type boosters, color-safe bleach, or fabric softener crystals, add to the bottom of the washer basket before adding clothes.

NOTE: Follow the manufacturer's instructions to determine the amount of laundry products to use.



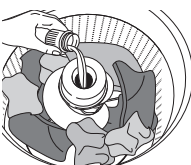
ADDING LIQUID CHLORINE BLEACH

Do not overfill, dilute, or use more than 1 cup (236 mL). Do not use color-safe bleach or oxi products in the same cycle with liquid chlorine bleach.

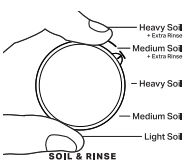


ADDING LIQUID FABRIC SOFTENER TO DISPENSER

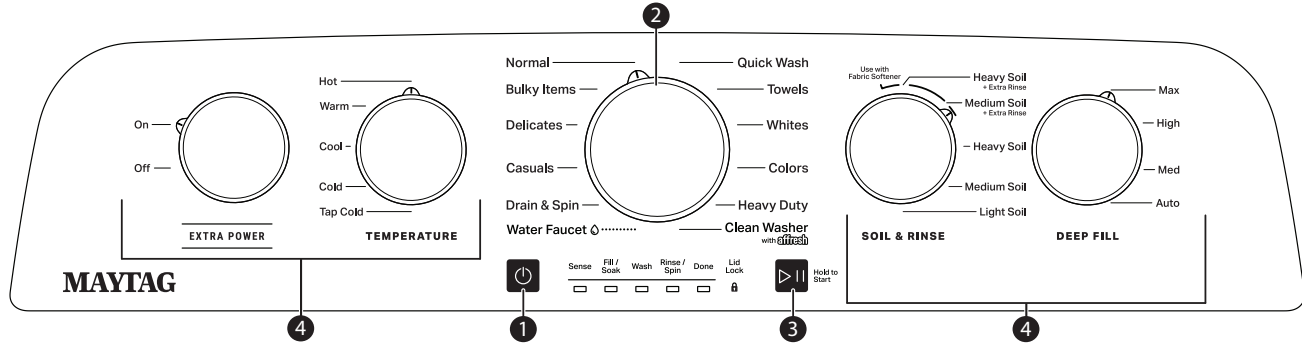
Pour a measured amount of liquid fabric softener into dispenser; always follow manufacturer's directions for correct amount of fabric softener based on your load size. Dilute liquid fabric softener by filling the dispenser with warm water until liquid reaches the underside of the rim. See Max Fill line arrows.



NOTE: When using fabric softener, always use the Soil & Rinse knob to select a setting with '+Extra Rinse.' This will ensure that no fabric softener remains on clothing after the cycle is finished.



CONTROL PANEL AND FEATURES



*Appearance may vary depending on model.

1. POWER

Press to turn on/off or to stop/cancel a cycle.

2. CYCLE KNOB

Turn knob to select desired cycle.

3. START/PAUSE

Press and hold the Start/Pause button for 1 second until all status lights are illuminated, then release to start cycle. Press during a cycle to pause cycle and unlock lid.

NOTE: If machine is spinning it may take longer to unlock lid.

4. CYCLE MODIFIERS (Not all modifiers are available on all cycles)

TEMPERATURE

Turn knob to modify the cycle's available temperatures (Tap Cold, Cold, Cool, Warm, or Hot).

DEEP FILL

Use the Deep Fill knob to determine how much water you want to add to your wash cycle. Set it to Auto for the machine to automatically determine the optimal water level. Set it to Max for the maximum allowable water level for that cycle. Higher water levels can be used to reduce the likelihood of white residue on dark clothing.

SOIL AND RINSE

Use this knob to choose the soil level as well as the number of rinses desired. If using fabric softener, make sure to use the two topmost settings which add an Extra Rinse to the cycle.

EXTRA POWER

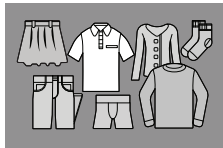
Turn the Extra Power knob to On for a boost in cleaning performance on any wash cycle.

NOTE: The Extra Power option will increase the duration of the cycle.

NOTE: If the washer detects an out-of-balance condition it may pause and attempt and re-distribute the load. During this time the Sense and Wash status indicators will both briefly illuminate.

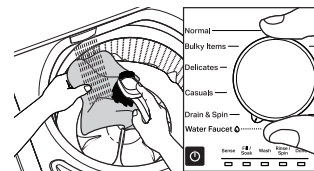
WARNING: Do not wash water-resistant or water repellent-type clothing. Failure to closely follow these instructions may result in an abnormal vibrating and out-of-balance condition that could result in physical injury, property damage, and/or appliance damage.

CHOOSING THE RIGHT CYCLE



A cycle guide for your washer can be found online at www.maytag.com. The document will help identify which cycle to choose for various load types as well as the default cycle options. For example we recommend using the Normal cycle with Warm water for cottons, linens and mixed-garment loads.

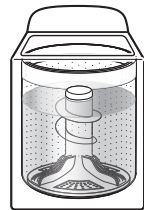
PRE-TREATING BEFORE A WASH CYCLE



Turn the cycle knob to Water Faucet and press and hold the Start Button to turn on, press the Pause button or Power button to turn off.

- Faucet will automatically shut off after 10 minutes or when max water level is reached.
- Water will automatically drain if water level becomes too high. Water will also drain after 10 minutes if the lid is left open or 3 hours if the lid is left closed.

MORE WATER WHEN YOU WANT IT



AUTO SENSING AND DEEP FILL

- When you select Deep Fill-Auto, the washer will adjust the water level to the optimal amount for a High Efficiency wash of the detected load size.
- Select Deep Fill - Med, High or Max to automatically add more water to your wash cycle.

- It is recommended to use Bulky Items cycle with Deep Fill - Max option for loads where maximum water level is desired.
- Expect longer cycle times due to extended fill duration when using the Deep Fill options besides Auto.

CLEANING WITH LESS WATER



The washer has been designed and optimized to provide a thorough cleaning using less water to conserve energy and resources.

As the washer dampens and moves the load, the level of the items will settle in the basket. This is normal, and does not indicate that more items should be added.

IMPORTANT: You will not see a full basket of water as with older, less efficient washing machines. It is normal for some of the load to be above the water line.

For detailed installation instruction and maintenance information, winter storage, and transportation tips, please see the Owner's Manual included with your machine.

ASSISTANCE OR SERVICE AND ADDITIONAL INFORMATION

For information on any of the following items, a full cycle guide, warranty, detailed product dimensions, or for complete instructions for use and installation, please visit <https://www.maytag.com/owners> or in Canada <https://www.maytag.ca/owners>. This may save you the cost of a service call.

Register Product	Schedule Service	How To's & FAQ	Manuals & Downloads	Add Service Plan	Parts	Accessories
<p>Model & Serial Number Tag location</p>			<p>To speak with a customer service representative or if you have additional questions, call us toll free at 1-800-344-1274 or in Canada call 1-800-688-2002.</p> <p>You can write with any questions or concerns at:</p> <div style="display: flex; justify-content: space-between;"> <div style="width: 45%;"> <p>United States: Maytag Brand Appliances Customer eXperience Center 553 Benson Road Benton Harbor, MI 49022-2692</p> </div> <div style="width: 45%;"> <p>Canada: Maytag Brand Appliances Customer eXperience Centre 200-6750 Century Ave. Mississauga, Ontario L5N 0B7</p> </div> </div> <p>Please include a daytime phone number in your correspondence.</p>			

GUIDE DE DÉMARRAGE RAPIDE DE LA LAVEUSE À CHARGEMENT PAR LE DESSUS MAYTAG

INSTRUCTIONS D'UTILISATION

⚠️ AVERTISSEMENT

Risque d'incendie

Ne jamais mettre des articles humectés d'essence ou d'autres fluides inflammables dans la laveuse.

Aucune laveuse ne peut complètement enlever l'huile.

Ne pas faire sécher des articles qui ont été salis par tout genre d'huile (y compris les huiles de cuisson).

Le non-respect de ces instructions peut causer un décès, une explosion ou un incendie.

AVERTISSEMENT : Pour réduire le risque d'incendie, de décharge électrique ou de blessures, lire les INSTRUCTIONS IMPORTANTES DE SÉCURITÉ du guide d'utilisation de l'appareil avant de faire fonctionner cet appareil.

Étape 1. AJOUTER LE DÉTERGENT HE

Conçue uniquement pour une utilisation avec des détergents HE (Haute efficacité).

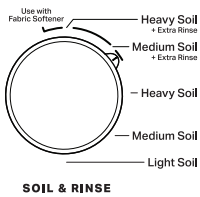


REMARQUE : Voir AJOUT DE PRODUITS DE LESSIVE (ci-dessous) pour plus d'informations sur l'ajout de détergent HE, d'assouplissant et/ou d'eau de Javel.

Étape 3. APPUYER SUR POWER (mise sous tension) POUR METTRE LA LAVEUSE EN MARCHÉ



Étape 5. MODIFIER LES RÉGLAGES DU PROGRAMME ET SÉLECTIONNER DES OPTIONS SUPPLÉMENTAIRES*



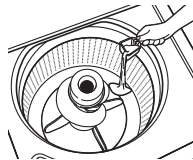
*Les programmes, réglages ou options ne sont pas tous offerts sur tous les modèles.

AJOUTER LES PRODUITS DE LESSIVE

IMPORTANT : Il est probable que l'utilisation d'un détergent autre que HE prolonge la durée des programmes et réduise la performance de rinçage. Ceci peut aussi entraîner un mauvais fonctionnement des composants et, avec le temps, une accumulation de moisissure. Les détergents HE devraient produire peu de mousse et se dissoudre rapidement et créer une quantité de mousse idéale pour une performance optimale.

AJOUTER DU DÉTERGENT HE AU PANIER

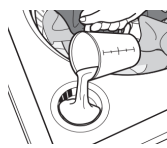
Verser une mesure de détergent HE ou des sachets de lessive à dose unique dans le panier. Si l'on utilise un activateur de détergent de type Oxi, un agent de blanchiment sans danger pour les couleurs ou de l'assouplissant sous forme de cristaux, les ajouter au fond du panier de la laveuse avant d'ajouter les vêtements.



REMARQUE : Suivre les instructions du fabricant pour déterminer la quantité de produits de lessive à utiliser.

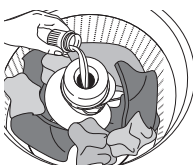
AJOUTER DE L'EAU DE JAVEL

Ne pas remplir excessivement le distributeur, diluer le produit ou utiliser plus d'une tasse (236 mL). Ne pas utiliser d'agent de blanchiment sans danger pour les couleurs ni de produit Oxi avec un programme utilisant de l'eau de Javel.



AJOUTER DE L'ASSOUPLEISSANT LIQUIDE POUR TISSU DANS LE DISTRIBUTEUR

Verser une mesure d'assouplissant liquide dans le distributeur – toujours suivre les instructions du fabricant concernant la dose d'assouplissant à utiliser en fonction de la taille de la charge. Diluer l'assouplissant liquide en remplissant le distributeur d'eau tiède jusqu'à ce que le liquide atteigne la partie inférieure de l'anneau. Voir les flèches du repère de remplissage maximum.



REMARQUE : Si de l'assouplissant pour tissu est ajouté, utiliser toujours le bouton Soil & Rinse (saleté et rinçage) pour sélectionner un réglage avec « +Extra Rinse » (+ rinçage supplémentaire). Ceci assurera qu'il ne reste aucun assouplissant pour tissu sur les vêtements une fois le programme terminé.

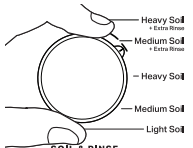
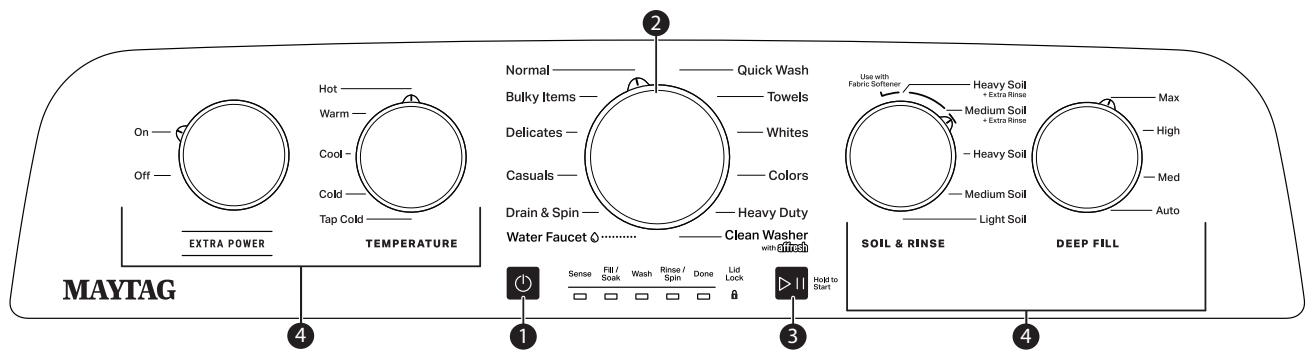


TABLEAU DE COMMANDE ET CARACTÉRISTIQUES



*L'aspect peut varier en fonction du modèle.

1. MISE SOUS TENSION

Appuyer sur ce bouton pour activer/désactiver ou pour arrêter/annuler un programme.

2. BOUTON DE PROGRAMME

Tourner ce bouton pour sélectionner le programme souhaité.

3. START/PAUSE (mise en marche/pause)

Appuyer sur le bouton Start/Pause (mise en marche/pause) pendant 1 seconde jusqu'à ce que tous les témoins d'état soient allumés, puis relâcher pour démarrer le programme. Appuyer sur ce bouton pendant un programme pour le mettre sur pause et déverrouiller le couvercle.

REMARQUE : Si la laveuse essore, le déverrouillage du couvercle peut prendre quelque temps.

4. MODIFICATEURS DE PROGRAMME (Les modificateurs ne sont pas tous disponibles avec tous les programmes.)

TEMPERATURE (température)

Tourner ce bouton pour modifier les températures disponibles du programme (Tap Cold [froide du robinet], Cold [froide], Cool [fraîche], Warm [tiède], Hot [chaude]).

DEEP FILL (grand remplissage)

Utilisez le bouton de grand remplissage pour déterminer la quantité d'eau à ajouter au programme de lavage. Le régler sur Auto (automatique) pour que la machine détermine automatiquement le niveau d'eau optimal.

Le placer sur Max pour utiliser la quantité d'eau maximum permise pour ce programme. De plus grands niveaux d'eau peuvent être utilisés pour réduire la probabilité de résidus blancs sur les vêtements foncés.

SOIL AND RINSE (saleté et rinçage)

Utiliser ce bouton pour choisir le niveau de saleté, ainsi que le nombre de rinçages souhaité. Si de l'assouplissant pour tissu est utilisé, s'assurer d'utiliser les deux réglages du haut, lesquels ajoutent un rinçage supplémentaire au programme.

EXTRA POWER (lavage plus intense)

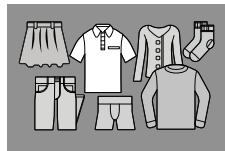
Tourner le bouton de lavage plus intense pour augmenter le rendement de nettoyage de tous les programmes.

REMARQUE : L'option de lavage plus intense augmente la durée du programme.

REMARQUE : Si la laveuse détecte un déséquilibre, elle peut faire une pause et tenter de redistribuer la charge. Pendant ce temps, les témoins d'état Sense (détection) et Wash (lavage) s'allumeront tous deux brièvement.

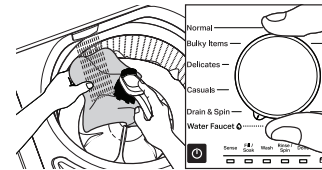
AVERTISSEMENT : Ne pas laver de vêtements résistants à l'eau ou de type hydrofuge. Le non-respect de ces instructions peut entraîner une vibration anormale et un déséquilibre pouvant entraîner des blessures, des dommages matériels voire des dommages à l'appareil.

CHOISIR LE BON PROGRAMME



Un guide de programme pour votre laveuse est disponible en ligne au www.maytag.com. Le document aidera à identifier le programme à choisir pour les différents types de charges ainsi que les options de programme par défaut. Par exemple, nous recommandons d'utiliser le programme Normal avec de l'eau tiède pour les charges de cotons, de linge de maison et de vêtements mixtes.

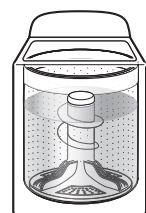
PRÉTRAITEMENT AVANT UN PROGRAMME DE LAVAGE



Tourner le bouton de programme sur Water Faucet (eau du robinet) et maintenir enfoncé le bouton de mise en marche pour mettre en marche, appuyer sur le bouton de pause ou d'alimentation pour éteindre.

- Le robinet se ferme automatiquement après 10 minutes ou lorsque le niveau maximum d'eau est atteint.
- L'eau s'écoulera automatiquement si le niveau d'eau devient trop élevé. L'eau se vidange également au bout de 10 minutes si le couvercle est laissé ouvert ou 3 heures si le couvercle est laissé fermé.

PLUS D'EAU LORSQUE VOUS EN AVEZ BESOIN



AUTO SENSING (détection automatique) ET DEEP FILL (grand remplissage)

- Lorsque Deep Fill-Auto (grand remplissage automatique) est sélectionné, la laveuse règle automatiquement le niveau d'eau pour utiliser la quantité optimale nécessaire pour laver avec grande efficacité la charge détectée.
- Sélectionner Deep Fill – Med, High ou Max (grand remplissage – moyen, élevé ou max) pour ajouter automatiquement plus d'eau au programme de lavage.

- Il est recommandé d'utiliser le programme Bulky Items (articles volumineux) avec l'option Deep Fill (grand remplissage) pour les charges où l'on souhaite de l'eau au niveau maximum.
- Le programme prendra plus de temps à cause de la durée de remplissage supplémentaire occasionné par l'option Deep Fill (niveau d'eau élevé), sauf pour le mode automatique.

Pour obtenir des instructions d'installation et des informations d'entretien et d'hivernisation détaillées, ainsi que des conseils pour le transport, consulter le Manuel d'utilisation inclus avec votre machine.

ASSISTANCE OU SERVICE ET INFORMATIONS SUPPLÉMENTAIRES

Pour obtenir des informations sur l'un des points suivants : guide des programmes complet, garantie et dimensions détaillées du produit ou pour obtenir des instructions complètes sur l'utilisation et l'installation, visiter le <https://www.maytag.com/owners> ou au Canada <https://www.maytag.ca/owners>. Cette vérification peut aider à économiser le coût d'une intervention de dépannage.

Enregistrement du produit	Prendre rendez-vous	Comment faire et FAQ	Manuels et téléchargements	Ajouter un plan de service	Pièces	Accessoires
<p>Emplacement du numéro de modèle et du numéro de série</p>		<p>Pour communiquer avec un représentant du service à la clientèle ou si vous avez des questions, appelez-nous sans frais au 1 800 344-1274 ou au 1 800 688-2002 si vous résidez au Canada.</p> <p>Vous pouvez adresser tous commentaires ou toutes questions à :</p> <p>États-Unis : Maytag Brand Appliances Customer eXperience Center 553 Benson Road Benton Harbor, MI 49022-2692</p> <p>Canada : Maytag Brand Appliances Centre d'eXpérience pour la clientèle 200-6750 Century Ave. Mississauga (Ontario) L5N 0B7</p> <p>Veuillez indiquer dans votre correspondance un numéro de téléphone où l'on peut vous joindre dans la journée.</p>				