

Panasonic®

Operating Instructions
(Household use) Rechargeable Shaver
Model No. ES-LS8A

English.....	3
Français.....	23
Español.....	43



Operating Instructions
(Household use) Rechargeable Shaver
Model No. ES-LS8A

Contents

Safety precautions.....	5	FAQ	16
Important information	9	Troubleshooting	17
Parts identification	10	Battery life	19
Preparation.....	11	Removing the built-in rechargeable battery	19
How to use	12	Specifications	20
Cleaning the shaver	14		
Replacing the system outer foil	15		

Thank you for purchasing this Panasonic product.

Before operating this unit, please read these instructions completely and save them for future use.

IMPORTANT SAFETY INSTRUCTIONS

When using an electrical appliance, basic precautions are required to always be followed, including the following:
Read all instructions before using this appliance.

DANGER To reduce the risk of electric shock:

1. Except when charging, always unplug this appliance from the electrical outlet immediately after using.
2. Unplug this appliance before cleaning.

WARNING To reduce the risk of burns, fire, electric shock, or injury to persons:

1. This appliance is not intended for use by persons (including children) with reduced physical, sensory or mental capabilities, or lack of experience and knowledge, unless they have been given supervision or instruction concerning use of the appliance by a person responsible for their safety.
Children should be supervised to ensure that they do not play with the appliance.
2. Use this appliance only for its intended use as described in this manual. Do not use attachments not recommended by the manufacturer.

3. Never operate this appliance when it has a damaged cord or plug, when it is not working properly, after it has been dropped or damaged, or after it has been dropped into water. Return the appliance to a service center for examination and repair.
4. Keep the cord away from heated surfaces.
5. Never drop or insert any object into any opening.
6. Do not use outdoors or operate where aerosol (spray) products are being used.
7. Do not use this appliance with damaged shaving blades and/or foil, as it has the potential to result in facial injury.
8. Always attach plug to appliance first, then to outlet. To disconnect, turn all controls to "off" then remove plug from outlet.


SAVE THESE INSTRUCTIONS


Safety precautions


Make sure to follow these instructions.

To prevent accidents, injuries or damage to property, please follow the instructions below.

- **The following chart indicates the degree of damage caused by improper operation.**


 **DANGER** Indicates a potential hazard that will result in serious injury or death.

 **WARNING** Indicates a potential hazard that could result in serious injury or death.

 **CAUTION** Indicates a potential hazard that could result in minor injury or property damage.

- **The symbols are classified and explained as follows.**

 This symbol indicates prohibition.

 This symbol indicates requirement that must be followed.

WARNING

► This product

This product has a built-in rechargeable battery. Do not throw into fire, apply heat, or charge, use, or leave in a high temperature environment.



- Doing so may cause overheating, ignition, or explosion.

Do not modify or repair.



- Doing so may cause fire, electric shock, or injury.

Contact an authorized service center for repair (replacement of battery etc).



Never disassemble except when disposing of the product.

- Doing so may cause fire, electric shock, or injury.

⚠ WARNING**► In case of an abnormality or malfunction**

Immediately stop using and disconnect the AC adaptor.

- Failure to do so may cause fire, electric shock, or injury.

<Abnormality or malfunction cases>



• **The main unit, AC adaptor or cord is deformed or abnormally hot.**

• **The main unit, adaptor or cord smells of burning.**

• **There is an abnormal sound during use or charging of the main unit.**

- Immediately request inspection or repair at an authorized service center.

► Power supply

Do not connect or disconnect the adaptor to a household outlet with a wet hand.

- Doing so may cause electric shock or injury.

Do not immerse the AC adaptor in water or wash with water.

Do not place the AC adaptor over or near water filled sink or bathtub.

Never use the appliance if the AC adaptor is damaged or if the power plug fits loosely in a household outlet.



Do not damage the cord or the power plug.

• **Do not deface, modify, forcefully bend or pull the cord or the power plug. Also, do not place anything heavy on, twist or pinch the cord.**

- Doing so may cause electric shock or fire due to a short circuit.

Do not use in a way that would exceed the rating of the household outlet or the wiring.



- Exceeding the rating by connecting too many plugs to one household outlet may cause fire due to overheating.

Use only the supplied AC adaptor with this product.



Do not use the AC adaptor with any other product. (See page 11.)

- Failure to do so may cause burn or fire due to a short circuit.



Fully insert the power plug.

- Failure to do so may cause fire or electric shock.



Disconnect the AC adaptor when cleaning the main body with water.

- Failure to do so may cause electric shock or injury.

⚠ WARNING

- !** Regularly clean the power plug and the appliance plug to prevent dust from accumulating.
- Failure to do so may cause fire due to insulation failure caused by humidity.

► Preventing accidents

- ⊘** Do not place within reach of children or infants. Do not let them use it.
- Putting parts or accessories in the mouth may cause an accident or injury.

If oil is consumed accidentally, do not induce vomiting, drink a large amount of water and contact a physician.

- !** If oil comes into contact with eyes, wash immediately and thoroughly with running water and contact a physician.
- Failure to follow these instructions may result in physical problems.

► Note the following precautions

- !** The supply cord cannot be replaced. If the cord is damaged, the AC adaptor should be scrapped.
- Failure to do so may cause an accident or injury.

⚠ CAUTION**► Protecting the skin**

- ⊘** Do not use excessive pressure to apply the system outer foil to your lip or other part of your face.
- ⊘** Do not apply the system outer foil directly to blemishes or injured skin.
- Doing so may cause injury to skin.

Do not forcefully press the system outer foil. Also, do not touch the system outer foil with fingers or nails when in use.

- ⊘** Do not use this product for hair on head or any other part of the body.
- Doing so may cause injury to skin or reduce the life of the system outer foil.

- !** Check the system outer foil for cracks or deformations before use.
- Failure to do so may cause injury to the skin.

► Note the following precautions

- ⊘** Do not allow metal objects or trash to adhere to the power plug or the appliance plug.
- Doing so may cause electric shock or fire due to a short circuit.

- ⊘** Do not share your shaver with your family or other people.
- Doing so may result in infection or inflammation.

 **CAUTION**

Disconnect the adaptor from the household outlet when not charging.



- Failure to do so may cause electric shock or fire due to electrical leakage resulting from insulation deterioration.

Handling of the removed battery when disposing **DANGER**

- **The rechargeable battery is exclusively for use with this appliance. Do not use the battery with other products.**
 - **Do not charge the battery after it has been removed from the product.**
 - **Do not throw into fire or apply heat.**
 - **Do not hit, disassemble, modify, or puncture with a nail.**
 - **Do not let the positive and negative terminals of the battery get in contact with each other through metallic objects.**
 - **Do not carry or store the battery together with metallic jewellery such as necklaces and hairpins.**
 - **Do not use or leave the battery where it will be exposed to high temperatures, such as under direct sunlight or near other sources of heat.**
 - **Never peel off the tube.**
- Doing so may cause overheating, ignition, or explosion.
-



⚠ WARNING

- After removing the rechargeable battery, do not keep it within reach of children and infants.**
- The battery will harm the body if accidentally swallowed.
- If this happens, consult a physician immediately.

- If the battery fluid leaks out and comes in contact with the eyes, do not rub the eyes, and thoroughly rinse with clean water, such as tap water.**
- Failure to do so may cause eye injury.
- Consult a physician immediately.

⚠ CAUTION

- If the battery fluid leaks out and comes in contact with the skin or clothes, rinse off with clean water, such as tap water.**
- Failure to do so may cause inflammation.

Important information

- This WET/DRY shaver can be used for wet shaving using shaving lather or for dry shaving. You can use this watertight shaver in the shower and clean with water. The following symbol means suitable for use in a bath or shower.



- Treat yourself to wet lather shaves for at least three weeks and notice the difference. Your Panasonic WET/DRY shaver requires a little time to get used to because your skin and beard need about a month to adjust to any new shaving method.
- If you clean the shaver with water, do not use salt water or hot water. Do not soak the shaver in water for a long period of time.
- The following symbol indicates that a specific detachable power supply unit is required for connecting the electrical appliance to the supply mains. The type reference of power supply unit is marked near the symbol.



- Charge the appliance correctly according to these Operating Instructions. (See page 11 “Charging the shaver”.)
- This appliance contains battery that is only replaceable by skilled persons. Please contact an authorized service center for the details of repair.

Note the following precautions

► When using

- Do not bring the system outer foil into contact with hard objects.
Doing so may damage the system outer foil as it is very thin and deforms easily.
- Do not drop or hit against other objects.
Doing so may cause injury.

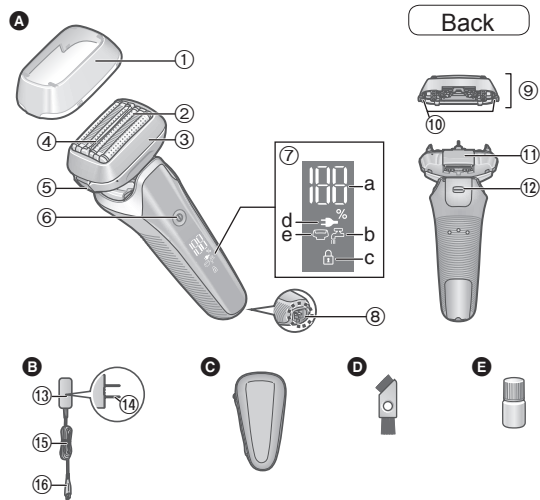
► When storing

- Store the shaver in a place with low humidity after use.
Failure to do so may cause malfunction due to condensation or rust.
- Be sure to place the protective cap on the shaver when carrying around or storing.
Failure to do so may cause injury to skin or reduce the life of the system outer foil.

► When cleaning

- Do not dry the main unit with a dryer or a fan heater.
Doing so may cause malfunction or deformation of the parts.
- Do not leave the shaver exposed to direct sunlight with the foil frame detached.
Doing so may deteriorate the waterproof rubber and degrade waterproof function, which may cause to malfunction.

Parts identification



A Main body

- Protective cap
- System outer foil
- Foil frame
- Smooth rollers
 - They help to glide over the skin more easily.
- Foil frame release buttons
- Power switch

7 Lamp display

- Battery capacity lamp
 - Clean lamp (☹)
 - Switch lock lamp (🔒)
 - Charge status lamp (🔌)
 - Foil/blade check lamp (🔪)
- 8 Appliance socket

- ⑨ Outer foil section
- ⑩ System outer foil release buttons
- ⑪ Trimmer
- ⑫ Trimmer handle
- Ⓑ **AC adaptor (RE7-87)**
- ⑬ Adaptor
- ⑭ Power plug
- ⑮ Cord
- ⑯ Appliance plug

Accessories

- Ⓒ **Travel case**
- Ⓓ **Cleaning brush**
- Ⓔ **Oil**

Preparation

Charging the shaver

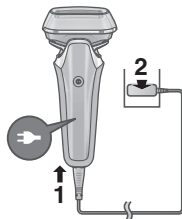
- Turn the shaver off.
- Wipe off any water droplets on the appliance socket.

1 Insert the appliance plug into the shaver.

2 Plug the adaptor into a household outlet.

- Check that the charge status lamp (🔌) is glowing.
- Charging is completed after approx. 1 hour.
- If the shape of the plug does not fit the power outlet, use an attachment plug adaptor of the proper configuration.

3 Disconnect the adaptor after charging is completed.



Note

You cannot operate the shaver while charging.

Quick charge

Even though the battery runs out, you can shave once after 3-minute charge.
(This will differ depending on usage.)

While charging



🔌 glows.
The number of the battery capacity lamp will increase as charging progresses.

After charging is completed



“100%” appears and then turns off after 5 seconds.

Notes

- When charging the shaver for the first time or when it has not been in use for more than 6 months, the charging time may change or the charge status lamp (🔌) may not glow for a few minutes. It will eventually glow if kept connected.
- Recommended ambient temperature for charging is 10 °C – 35 °C (50 °F – 95 °F). It may take longer to charge, or the charge status lamp (🔌) will blink quickly and the battery may fail to charge properly in extremely high or low temperatures.

- The shaver can be used for approximately 2 weeks with a full charge.
(Based on one 3-minute dry-shave usage per day in an ambient temperature range of 20 °C – 30 °C [68 °F – 86 °F].)

The number of usable days varies depending on the following conditions.

- Beard thickness
 - Pressure applied to the skin
 - Usage frequency of the sonic vibration cleaning mode
- If there is noise from the radio or other sources while using or charging the appliance, move to a different location to use the appliance.

How to use

This appliance has a smart lock function, so the power switch is automatically locked to prevent accidental operation when not shaving.

► Unlocking the power switch

- The power switch is automatically unlocked when the main body is grasped.
- The lamps glow and then turn off after approximately 6 seconds.



► Locking the power switch



All the lamps turn off when releasing the main body.

The lamps glow and the power switch is automatically locked after 1 minute.

- The switch lock lamp (🔒) will light up for 6 seconds and turn off.

- The sensor may respond and the power switch may be unlocked when an electrical device or metal object is brought closer. This is not abnormal.

Shaving beard

1 Press and shave.

- The “shaving sensor”, which automatically adjusts the power depending on the beard thickness, will operate.

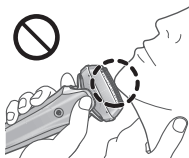
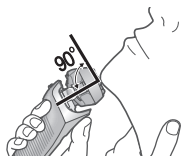
It will shave with high power on areas where the beard is heavy, and reduce the power on areas where the beard is thin, to reduce burden on the skin.



Tips for better shaving


Apply the whole system outer foil perpendicularly against the skin and shave by slowly gliding the shaver over the face against the grain of the beard.

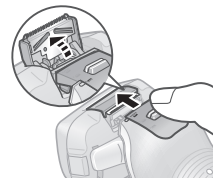
- The beard under the chin and around the throat can be shaved better by stretching the skin so the beard will stand.
- To prevent damaging the system outer foil, do not shave with only a part of the system outer foil.



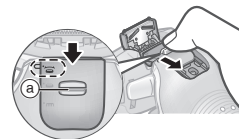
- The shaving sensor may not respond depending on the type and quantity of the shaving gel. This is not abnormal.
- Depending on the beard thickness or the amount of beard trimmings in the shaver head, the shaving sensor may not react and the driving sound may not change. This is not abnormal.
- To prevent erroneous operation, place your fingers on the thumb rest while using the shaver.
- The sonic vibration cleaning mode is activated when the power switch is pressed for more than 2 seconds while the shaver is not operating. (See page 14.) You cannot shave in this mode.

► Using the trimmer

1. Slide the trimmer handle up to the “mm” position so that the trimmer stands upright.
2. Press  and use.



- Press and hold the top knob (a) and slide the trimmer handle down to lower the trimmer.



2 Press when finished.

When the battery capacity is low

“5%” appears.

The appliance beeps twice after switched off.

- You can shave 1 to 2 times after “5%” appears. (This will differ depending on usage.)



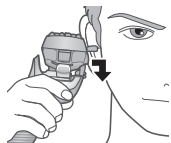
Notes

- The appliance may not operate in an ambient temperature lower than approximately 5 °C (41 °F).

Tips for better usage

Apply the trimmer edge perpendicular to skin gently and move downward slowly.

Trimming sideburns



Pre-shave of long beards



► Switching the shaver head

You can change the pivot action.

“☺”

The shaver head is moved to prevent missed spots.



“☹”

You can lock the shaver head.



Cleaning the shaver

We recommend cleaning the shaver after each use.

Cleaning with water

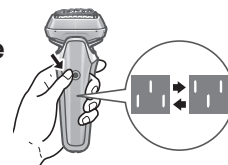
- Turn the shaver off and disconnect the AC adaptor.

1 Apply some hand soap and some water to the system outer foil.



2 Press ① for more than 2 seconds to activate the sonic vibration cleaning mode.

- Splashing of foam is suppressed.
- The lamps blink alternately.
- After about 20 seconds, it will be automatically turned off, or you can turn it off by pressing the power switch.



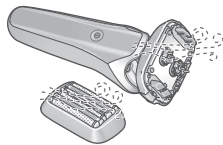
3 Remove the outer foil section and clean with running water.

- See page 16 for removing the outer foil section.
- Splashing is reduced by rinsing the shaver in sonic vibration cleaning mode.
- After rinsing with water, shake the shaver up and down for a few times to remove excess moisture and then wipe off any drops of water with a dry cloth.



4 Dry the outer foil section, the shaver, and the trimmer completely.

- Allow the shaver to dry in the shade, avoid direct sunlight.



5 Lubricate the shaver.

It will keep the movement of the blades smooth and maintain a comfort shave.

1. Apply one drop of oil to each of the system outer foils.
2. Raise the trimmer and apply a drop of oil.
3. Switch the shaver on, and run it for approximately five seconds.
4. Switch off the shaver, and wipe off any excess oil from the system outer foil with a soft cloth.



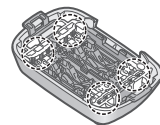
Notes

- Do not use any kitchen or bathroom detergents other than hand soap. Doing so may cause malfunction.
- Be careful not to hit the main body on the sink or any other object while draining the water. Failure to do so may cause malfunction.
- Do not wipe with thinners, benzene, alcohol etc. Doing so may cause malfunction, cracking or discoloration of the parts. Wipe with diluted soapy water.

Cleaning with the brush

Remove the outer foil section. (See page 16.)

Clean the system outer foil in the areas indicated by the circles every time you use the shaver. Otherwise, abnormal sound may be generated.





► Cleaning with the long brush


Clean the foil frame, system outer foil, the main body and the trimmer using the long brush.



Replacing the system outer foil

 appears on the lamp display once every 18 months. (Based on one 3-minute shave use per day) We recommend checking the system outer foil when it appears.

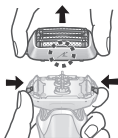
Press the power switch for more than 30 seconds to turn off .

Even if  is not turned off right after the replacement, it will automatically turn off within approximately 7 uses.

system outer foil	once every 18 months
-------------------	----------------------

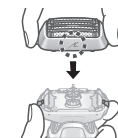
► Removing the outer foil section

Press the foil frame release buttons and lift the outer foil section upwards.



► Attaching the outer foil section

After turning the foil frame mark (↗) to the front, securely attach the outer foil section to the shaver until it clicks.



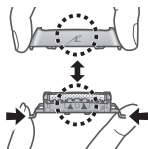
► Replacing the system outer foil

1. Press the system outer foil release buttons and pull down the system outer foil.

- Do not press the system outer foil release buttons with excessive force.

Doing so may bend the system outer foil, preventing complete attachment to the foil frame.

2. Align the foil frame mark (↗) and the system outer foil mark (△) and securely attach together until it clicks.



Note

Do not throw away the foil frame.

► Replacement parts

Replacement parts are available at your dealer or Service Center.


Replacement parts for ES-LS8A	System outer foil	WES9600
-------------------------------	-------------------	---------

FAQ

Question	Answer
Does this product require inner blades?	► Outer foils and inner blades are integrated into the system outer foil.
Will the battery deteriorate if not used for an extended period of time?	► The battery will deteriorate if not used for over 6 months, so make sure to perform a full charge at least once every 6 months.
Can I charge the shaver after every use?	► The battery used is a lithium-ion, so charging after every use will have no effect on battery life.
Why should the adaptor be disconnected after charge?	► Charging the battery for more than 1 hour will not affect battery performance, but disconnect the adaptor for safety and to save energy.
What is the constituent of the dedicated oil?	► Constituent of the oil is liquid paraffin.
Why does the appliance beep twice after switched off?	► The sound indicates that the battery capacity is running low. Please charge the appliance.

Troubleshooting

Perform the following actions.
If the problems still cannot be solved, contact the store where you purchased the unit or a service center authorized by Panasonic for repair.

Problem	Action
The power switch does not turn ON.	▶ The appliance may not unlock depending on usage conditions. Place the appliance on the desk, then pick it up again. If it still does not operate, press and hold the power switch for more than 2 seconds to forcibly unlock the appliance.
The clean lamp () glows. (It turns off in about 1 minute.)	▶ Please clean the blades with the sonic vibration cleaning mode.

Problem	Action
The shaving sensor does not respond.	▶ Depending on the beard thickness or the amount of beard trimmings in the shaver head, the shaving sensor may not react and the driving sound may not change. This is not abnormal.
	▶ The shaving sensor may not respond depending on the type and quantity of the shaving gel. This is not abnormal.
	▶ The shaving sensor may not respond when the remaining battery capacity is low. If this happens, recharge the shaver.
	▶ Apply oil. (See page 15.) The shaving sensor may not respond when there is not enough oil on the system outer foil.

Problem	Action
The shaving sensor responds even though the shaver is not in contact with the skin.	<ul style="list-style-type: none"> ▶ Clean the beard trimmings from the shaver. Clean the system outer foil with the brush. (See page 15.) ▶ When the shaver is extremely dirty, remove the foil frame and wash with water. (See page 14.)
	<ul style="list-style-type: none"> ▶ Replace the system outer foil. ▶ Expected life of system outer foil: Approximately 18 months

Problem	Action
Operating time is short even after a full charge.	<ul style="list-style-type: none"> ▶ Although the shaver can be used for about 2 weeks after a full charge (assuming dry-shave usages for 3 minutes per day), the usable number of days might be lower depending on how the shaver is used (for example, when used for wet shaving). ▶ Apply oil. ▶ Clean the shaver.
	<ul style="list-style-type: none"> ▶ When the number of operations per charge starts to decrease, the battery is nearing the end of its life.
Shaver does not operate even after charging.	<ul style="list-style-type: none"> ▶ Use the appliance in an ambient temperature approximately 5 °C (41 °F) or higher.
	<ul style="list-style-type: none"> ▶ The battery has reached the end of its life.
	<ul style="list-style-type: none"> ▶ The shaver will not operate with the AC adaptor connected. Please use the shaver after it has been sufficiently charged and the AC adaptor disconnected.

Problem	Action
The driving sound changes while shaving.	▶ The shaving sensor is operating. The sound changes depending on the beard thickness.
Makes a loud sound.	▶ Apply oil. The blades will not move smoothly when there is no oil on the system outer foil, requiring more power.
	▶ The shaver makes a high-pitched sound due to the linear motor drive. This does not indicate a problem.
	▶ Confirm that the system outer foil is properly attached.
	▶ Clean the system outer foil with the brush. (See page 15.) Wash the system outer foil with water. (See page 14.)
The odor is getting stronger.	▶ Clean the shaver.
System outer foil gets hot.	▶ Apply oil.
	▶ Replace the system outer foil if it is damaged or deformed. (See page 15.)

Problem	Action
You do not get as close a shave as before.	▶ Clean the shaver.
	▶ Apply oil.
	▶ Replace the system outer foil. Expected life of system outer foil: Approximately 18 months

Battery life

The life of the battery is 3 years. The battery in this shaver is not intended to be replaced by consumers.

Removing the built-in rechargeable battery

ATTENTION:

A lithium ion battery that is recyclable powers the product you have purchased. Please call 1-800-8-BATTERY for information on how to recycle this battery.

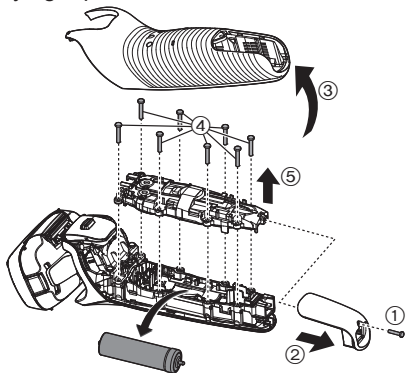


Remove the built-in rechargeable battery before disposing of the shaver.

The battery is to be disposed of safely.

This figure must only be used when disposing of the shaver, and must not be used to repair it. If you dismantle the shaver yourself, it will no longer be waterproof, which may cause it to malfunction.

- Remove the shaver from the AC adaptor.
- Press the power switch to turn on the power and then keep the power on until the battery is completely discharged.
- Perform steps ① to ⑤ and lift the battery, and then remove it.
- Take care not to short circuit the positive and negative terminals of the removed battery, and insulate the terminals by applying tape to them.



Specifications

Power source	See the name plate on the AC adaptor. (Automatic voltage conversion)
Motor voltage	3.6 V ---
Charging time	Approx. 1 hour

This product is intended for household use only.

Federal Communication Commission Interference Statement

This equipment has been tested and found to comply with the limits for a Class B digital device, pursuant to Part 15 of the FCC Rules. These limits are designed to provide reasonable protection against harmful interference in a residential installation. This equipment generates, uses and can radiate radio frequency energy and, if not installed and used in accordance with the instructions, may cause harmful interference to radio communications. However, there is no guarantee that interference will not occur in a particular installation. If this equipment does cause harmful interference to radio or television reception, which can be determined by turning the equipment off and on, the user is encouraged to try to correct the interference by one of the following measures:

- Reorient or relocate the receiving antenna.
- Increase the separation between the equipment and receiver.
- Connect the equipment into an outlet on a circuit different from that to which the receiver is connected.
- Consult the dealer or an experienced radio/TV technician for help.

FCC Caution: To assure continued compliance, install and use in accordance with provided instructions. Any changes or modifications not expressly approved by the party responsible for compliance could void the user's authority to operate this equipment.

This device complies with part 15 of the FCC Rules. Operation is subject to the following two conditions: (1) This device may not cause harmful interference, and (2) this device must accept any interference received, including interference that may cause undesired operation.

Personal Care & Beauty Care Products

FOR USA ONLY

30-Day Quality Satisfaction Guarantee

If you are dissatisfied with any Panasonic Personal Care & Beauty Care Products for any reason, simply return it to the place of purchase with a dated proof of purchase, in the original packaging, with all accessories, parts and instructions, within 30 days of the date of purchase, for a full refund, or call Panasonic at 1-800-338-0552. Abuse or misapplication of this product voids the guarantee.

PRODUCT REGISTRATION

(U.S. customers only)

Go to www.panasonic.com/register and register your product now to receive these benefits:

Safety Notification

We contact our customers in case of recall

Owner Verification

Proof of purchase in case of product theft or loss

Efficient Warranty Service

In case there is a problem with your product

Special Offers and Promotions from Panasonic

**FOR YOUR CONVENIENCE, WE HAVE
ESTABLISHED A TOLL-FREE (IN USA ONLY)
NATIONAL ACCESSORY PURCHASE HOTLINE AT
1-800-332-5368.**

Table des matières

Consignes de sécurité	25	Foire aux questions.....	37
Informations importantes	29	Dépannage	38
Identification des pièces.....	30	Durée de vie de la pile.....	40
Préparatifs.....	31	Retrait de la pile rechargeable intégrée.....	40
Instructions d'utilisation.....	32	Caractéristiques techniques	41
Nettoyage du rasoir.....	34		
Remplacement de la grille de protection du système	36		

Merci d'avoir choisi ce produit Panasonic.

Avant de faire fonctionner cet appareil, veuillez lire toutes les instructions et les conserver pour une utilisation ultérieure.

CONSIGNES DE SÉCURITÉ IMPORTANTES

Lors de l'utilisation d'un appareil électrique, il est toujours impératif de prendre des précautions de base, y compris les suivantes :

Lisez toutes les instructions avant d'utiliser cet appareil.

DANGER Afin de réduire tout risque de choc électrique :

1. Débranchez toujours cet appareil de la prise électrique immédiatement après usage, excepté pendant la charge.
2. Débranchez cet appareil avant de le nettoyer.

AVERTISSEMENT Afin de réduire le risque de brûlures, d'incendie, de choc électrique ou de blessures corporelles :

1. Cet appareil n'a pas été conçu pour être utilisé par des personnes (enfants y compris) souffrant d'un handicap physique, sensoriel ou mental, ou ne disposant pas de l'expérience et des connaissances nécessaires à une utilisation sûre, à moins qu'elles aient reçu toutes les consignes requises par la personne responsable de leur sécurité quant à l'utilisation de l'appareil. Ne laissez pas un enfant jouer avec l'appareil.
2. Utilisez cet appareil uniquement pour son usage prévu, comme le décrit le présent manuel. N'utilisez pas d'accessoires qui ne sont pas recommandés par le fabricant.

3. N'utilisez jamais cet appareil si le cordon ou la fiche est endommagé, s'il ne fonctionne pas correctement, s'il est tombé, endommagé ou tombé dans l'eau. Retournez l'appareil à un centre de service pour le faire inspecter et réparer.
4. Gardez le cordon éloigné des surfaces chauffées.
5. Ne faites jamais tomber ou n'insérez pas un objet dans les ouvertures de l'appareil.
6. N'utilisez pas cet appareil à l'extérieur ni dans des endroits où des produits en aérosol (vaporisateurs) sont utilisés.
7. N'utilisez pas cet appareil avec des lames de rasage et/ou une grille endommagées, car il pourrait provoquer des blessures.
8. Branchez toujours la fiche à l'appareil en premier, puis dans la prise secteur. Pour débrancher, commutez toutes les commandes sur «arrêt», puis débranchez de la prise secteur.

CONSERVEZ LES PRÉSENTES CONSIGNES

Consignes de sécurité

Veillez à respecter ces instructions.

Afin de prévenir les accidents, les blessures ou les dommages matériels, veuillez respecter les instructions ci-dessous.

- **Le tableau suivant indique l'importance des dommages causés par une utilisation inadéquate.**

DANGER

Indique un danger potentiel entraînant des blessures graves ou la mort.

AVERTISSEMENT

Indique un danger potentiel pouvant entraîner des blessures graves ou la mort.

ATTENTION

Indique un danger susceptible d'entraîner des blessures mineures ou des dommages matériels.

- **Les symboles sont classés et expliqués de la manière suivante.**



Ce symbole indique une interdiction.



Ce symbole indique une exigence qui doit être respectée.

AVERTISSEMENT

► **Ce produit**

Ce produit est doté d'une pile rechargeable. Ne pas la jeter dans le feu, ni la chauffer, la charger, l'utiliser ou la laisser dans un environnement à haute température.



- Tout manquement à ce qui précède peut entraîner une surchauffe, une inflammation ou une explosion de l'appareil.

Ne pas modifier, ni réparer l'appareil.



- Cela pourrait provoquer un incendie, un choc électrique ou des blessures.

Contactez un centre de service agréé pour les réparations (remplacement de la pile, etc.).

Ne jamais démonter l'appareil, sauf lors de sa mise au rebut.



- Cela pourrait provoquer un incendie, un choc électrique ou des blessures.

AVERTISSEMENT

► En cas d'anomalie ou de dysfonctionnement

Cesser immédiatement d'utiliser l'appareil et débrancher l'adaptateur secteur.

- Sinon, cela pourrait provoquer un incendie, un choc électrique ou des blessures.

<Exemples d'anomalie ou de dysfonctionnement>



- **Le boîtier, l'adaptateur secteur ou le cordon est déformé ou anormalement chaud.**
 - **Le boîtier, l'adaptateur ou le cordon sent le brûlé.**
 - **Un bruit anormal est constaté au cours de l'utilisation ou de la charge du boîtier.**
- Faire immédiatement vérifier ou réparer l'appareil dans un centre de service agréé.

► Alimentation électrique

Ne pas brancher l'adaptateur à une prise secteur ni le débrancher avec les mains humides.



- Cela pourrait entraîner un choc électrique ou des blessures.

Ne pas plonger l'adaptateur secteur dans l'eau ou le nettoyer avec de l'eau.

Ne pas placer l'adaptateur secteur au-dessus ou à proximité d'un lavabo ou d'une baignoire.

Ne jamais utiliser l'appareil si l'adaptateur secteur est endommagé ou si la fiche d'alimentation n'est pas correctement insérée dans une prise secteur.



Ne pas endommager le cordon ou la fiche d'alimentation.

- **Ne pas briser, modifier, plier excessivement, tirer sur le cordon ou la fiche d'alimentation. Et ne pas placer d'objet lourd sur le cordon, ni le tordre ou le pincer.**

- Cela pourrait provoquer un choc électrique ou un incendie dû à un court-circuit.

Ne pas utiliser une puissance nominale supérieure à celle de la prise ou du câble secteur.



- Un dépassement de puissance nominale en connectant une quantité trop importante de fiches dans une prise secteur peut entraîner un incendie dû à une surchauffe.

N'utiliser que l'adaptateur secteur fourni avec ce produit.



Ne pas utiliser l'adaptateur secteur avec tout autre produit. (Voir page 31.)

- Sinon, cela pourrait entraîner des brûlures ou un incendie dues à un court-circuit.



Insérer à fond la fiche d'alimentation.

- Sinon, cela pourrait provoquer un incendie ou un choc électrique.

AVERTISSEMENT



Débrancher l'adaptateur secteur lors du nettoyage du boîtier à l'eau.

- Sinon, cela pourrait provoquer un choc électrique ou des blessures.



Nettoyer régulièrement la fiche d'alimentation et la fiche de l'appareil pour éviter l'accumulation de poussière.

- Sinon, cela pourrait provoquer un incendie dû à un défaut d'isolement provoqué par l'humidité.

► Prévention des accidents



Ne pas laisser à la portée des enfants. Ne pas les laisser l'utiliser.

- Placer des pièces et des accessoires dans la bouche risque d'engendrer des accidents ou des blessures.

En cas d'absorption accidentelle d'huile, ne pas provoquer de vomissements, boire une grande quantité d'eau et contacter un médecin.



Si de l'huile entre en contact avec les yeux, les laver immédiatement et soigneusement avec de l'eau et consulter un médecin.

- Le non-respect de ces instructions peut entraîner des problèmes physiques.

► Veuillez tenir compte des précautions suivantes



Le cordon d'alimentation ne peut pas être remplacé. S'il est endommagé, l'adaptateur secteur doit être mis au rebut.

- Sinon, cela pourrait provoquer un accident ou des blessures.

ATTENTION

► Protection de la peau



N'exercez pas une pression excessive de la grille de protection du système sur la partie supérieure de votre lèvre ou sur toute autre partie de votre visage. La grille de protection du système ne doit pas être en contact direct avec une peau impropre ou blessée.

- Cela risque de blesser votre peau.



N'appuyez pas excessivement sur la grille de protection du système. De même, ne touchez pas la grille de protection du système avec vos doigts ou vos ongles pendant l'utilisation.

N'utilisez pas ce produit pour les cheveux ou les poils de toute autre partie du corps.

- Procéder ainsi pourrait blesser la peau ou réduire la durée de vie de la grille de protection du système.



Avant utilisation, examinez la grille de protection du système pour déceler des fissures ou des déformations.

- Faute de quoi, cela pourrait abîmer votre peau.

► Veuillez tenir compte des précautions suivantes



Ne laissez pas d'objets en métal ou de déchets adhérer à la fiche d'alimentation ou à la fiche de l'appareil.

- Cela pourrait provoquer un choc électrique ou un incendie dû à un court-circuit.



Ne partagez pas votre rasoir avec des membres de votre famille ou d'autres personnes.

- Cela pourrait entraîner une infection ou une inflammation.

ATTENTION

Débranchez l'adaptateur de la prise secteur lorsqu'il n'est pas en charge.



- Sinon, cela pourrait provoquer un choc électrique ou un incendie dû à une fuite électrique résultant d'une détérioration de l'isolement.


Gestion de la pile retirée lors de la mise au rebut

DANGER


- **La pile rechargeable s'utilise uniquement avec cet appareil. Ne pas utiliser la pile avec un quelconque autre appareil.**
 - **Ne pas recharger la pile une fois qu'elle a été retirée de l'appareil.**
 - **Ne pas la jeter au feu ou la soumettre à une source de chaleur.**
 - **Ne pas la soumettre à un choc, la démonter, la modifier ou la percer avec un clou.**
 - **Ne pas laisser les bornes positives et négatives de la pile entrer en contact l'une avec l'autre via des objets en métal.**
 - **Ne pas ranger ou transporter la pile avec des bijoux métalliques, comme des colliers ou des épingles à cheveux.**
 - **Ne pas utiliser ou laisser la pile dans un endroit où elle sera exposée à des températures élevées, comme en plein soleil ou à proximité d'autres sources de chaleur.**
 - **Ne jamais enlever la protection de la pile.**
 - Tout manquement à ce qui précède peut entraîner une surchauffe, une inflammation ou une explosion de l'appareil.
-

AVERTISSEMENT

-  **Une fois la pile rechargeable retirée, ne pas la laisser à portée des enfants ou des nourrissons.**
- En cas d'absorption accidentelle, la pile est nocive pour le corps.
En pareil cas, consulter un médecin immédiatement.

-  **Si le liquide en provenance de la pile fuit et entre en contact avec les yeux, ne pas frotter et rincer soigneusement avec de l'eau propre, comme l'eau du robinet.**
- Le non-respect de cette consigne peut causer des lésions oculaires.
Consulter immédiatement un médecin.

ATTENTION

-  **Si du liquide en provenance de la pile fuit et entre en contact avec la peau ou les vêtements, rincer à l'eau propre, comme l'eau du robinet.**
- Le non-respect de cette consigne peut provoquer une inflammation.

Informations importantes

- Ce rasoir avec/sans mousse est utilisable sur peau sèche ou peau mouillée avec du gel de rasage. Vous pouvez utiliser ce rasoir étanche sous la douche et le nettoyer sous l'eau. Ce symbole signifie que le rasoir peut être utilisé dans le bain ou sous la douche.



- Essayez le rasage mouillé au gel pendant un minimum de trois semaines et vous verrez la différence! Il vous faudra un peu de temps pour vous habituer à votre rasoir Panasonic avec/sans mousse car votre peau et votre barbe ont besoin d'un mois environ pour s'adapter à une nouvelle méthode de rasage.
- Si vous nettoyez le rasoir à l'eau, veillez à ne pas utiliser d'eau salée ou d'eau chaude. Ne laissez pas tremper le rasoir dans l'eau pendant une trop longue période.
- Le symbole suivant indique qu'une unité d'alimentation électrique détachable spécifique est nécessaire pour raccorder l'appareil électrique au réseau d'alimentation. La référence du type d'unité d'alimentation électrique est indiquée près du symbole.



- Chargez correctement l'appareil conformément au présent mode d'emploi. (Consultez la page 31 « Charge du rasoir ».)
- Cet appareil comporte une pile qui ne peut être remplacée que par des personnes qualifiées. Veuillez communiquer avec un centre de service agréé pour les détails sur les réparations.

Veillez tenir compte des précautions suivantes

► Lors de l'utilisation

- Ne mettez pas en contact la grille de protection du système avec un objet dur.

Cela pourrait endommager la grille de protection du système car elle est très fine et se déforme facilement.

- Ne laissez pas l'appareil tomber ou le heurter contre d'autres objets.

Cela pourrait provoquer des blessures.

► Lors du rangement

- Conservez le rasoir dans un endroit sec après usage. Sinon cela pourrait provoquer un dysfonctionnement dû à la condensation ou à la rouille.

- Assurez-vous de placer le couvercle de protection sur le rasoir lorsque vous le transportez ou pour le stockage. Sinon, cela pourrait blesser la peau ou réduire la durée de vie de la grille de protection du système.

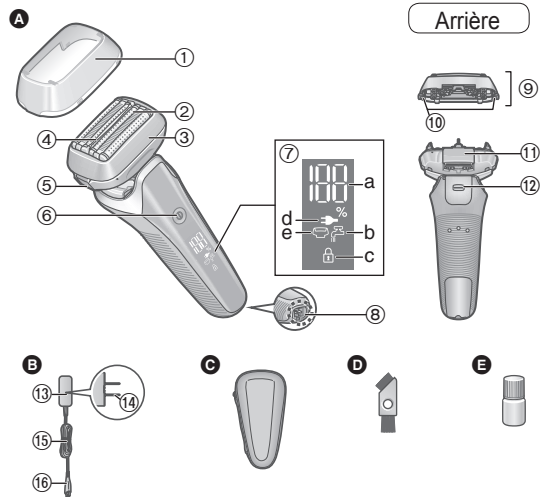
► Lors du nettoyage

- Ne séchez pas le boîtier avec un séchoir ou un radiateur soufflant.

Cela pourrait entraîner un dysfonctionnement ou une déformation des pièces.

- N'exposez pas le rasoir sans le cadre de la grille de protection au rayonnement direct du soleil. Cela risquerait de détériorer le caoutchouc imperméable et de dégrader la fonction d'étanchéité, et de provoquer un dysfonctionnement.

Identification des pièces



A Boîtier

- ① Couvercle de protection
- ② Grille de protection du système
- ③ Cadre de la grille de protection
- ④ Rouleaux lisses
 - Ils permettent de glisser plus facilement sur la peau.

- ⑤ Boutons de déverrouillage du cadre de grille de protection
- ⑥ Bouton de mise en marche

- ⑦ Affichage des témoins
 - a. Niveau de pile
 - b. Témoin de nettoyage (🧼)
 - c. Témoin de verrouillage du commutateur (🔒)
 - d. Témoin d'état de charge (🔋)
 - e. Témoin de vérification de la grille/lame (🔪)
- ⑧ Prise
- ⑨ Section de la grille de protection

- ⑩ Boutons de déverrouillage de la grille de protection du système
- ⑪ Tondeuse escamotable
- ⑫ Levier de la tondeuse escamotable
- B Adaptateur secteur (RE7-87)**
 - ⑬ Adaptateur
 - ⑭ Fiche d'alimentation
 - ⑮ Cordon
 - ⑯ Fiche de l'appareil

Accessoires

- C** Étui de transport
- D** Brosse de nettoyage
- E** Huile

Préparatifs

Charge du rasoir

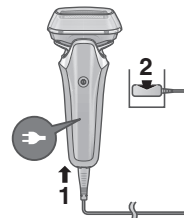
- Coupez l'alimentation du rasoir.
- Essuyez, si nécessaire, toutes gouttes d'eau situées sur la prise.

1 Insérez la fiche de l'appareil dans le rasoir.

2 Branchez l'adaptateur dans une prise secteur.

- Vérifiez que le témoin d'état de charge (🔋) s'allume.
- La recharge est terminée après environ 1 heure.
- Si la forme de la fiche ne correspond pas à la prise de courant, utilisez un adaptateur de prise de la même configuration.

3 Déconnectez l'adaptateur une fois la charge terminée.



Nota

Vous ne pouvez pas utiliser le rasoir lorsqu'il est en cours de charge.

Charge rapide

Même si la pile est déchargée, vous pouvez vous raser une fois après 3 minutes de charge. (Cela varie selon les conditions d'utilisation.)

Pendant la charge



☛ s'allume.

Le chiffre du niveau de pile augmente au fur et à mesure que la charge progresse.

Une fois la charge terminée



"100%" s'affiche, puis s'éteint après 5 secondes.

Nota

- Lorsque vous chargez le rasoir pour la première fois ou s'il n'a pas été utilisé pendant plus de 6 mois, la durée de charge risque de changer ou le témoin d'état de charge (☛) risque de ne pas s'allumer pendant quelques minutes. Le témoin finira par s'allumer si le rasoir reste connecté.
- La température ambiante recommandée pour la charge est comprise entre 10 °C et 35 °C (50 °F – 95 °F). La charge peut prendre plus longtemps, ou le témoin d'état de charge (☛) peut rapidement clignoter et la pile peut ne pas se charger correctement à des températures extrêmement élevées ou basses.
- Le rasoir peut être utilisé pendant environ 2 semaines s'il a été entièrement chargé (basé sur une utilisation de rasage à sec de 3 minutes par jour dans une plage de température ambiante de 20 °C à 30 °C [68 °F – 86 °F].) Le nombre de jours d'utilisation varie, selon les conditions suivantes.
 - L'épaisseur de la barbe
 - La pression appliquée sur la peau

- La fréquence d'utilisation du mode de nettoyage à vibrations soniques

- En cas d'interférences dues à une radio ou à une autre source lors de l'utilisation ou de la charge de l'appareil, utilisez l'appareil dans un endroit différent.

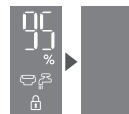
Instructions d'utilisation

Cet appareil dispose d'une fonction de verrouillage intelligent, de sorte que le bouton de mise en marche est automatiquement verrouillé pour éviter tout fonctionnement accidentel en cas de non-rasage.

► Déverrouillage du bouton de mise en marche

Le bouton de mise en marche est automatiquement déverrouillé lors de la prise en main du boîtier.

- Les témoins s'allument puis s'éteignent après environ 6 secondes.



► Verrouillage du bouton de mise en marche



Tous les témoins s'éteignent lorsque le boîtier est relâché.

Les témoins s'allument et le bouton de mise en marche est automatiquement verrouillé après 1 minute.

- Le témoin de verrouillage du commutateur (🔒) s'allume durant 6 secondes puis s'éteint.

- Le capteur peut réagir et le bouton de mise en marche peut être déverrouillé lorsqu'un dispositif électrique ou un objet métallique est rapproché. Ce n'est pas anormal.

Rasage de barbe

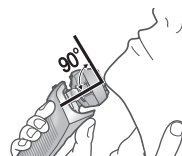
1 Appuyez sur et rasez.

- Le "capteur de rasage", qui règle automatiquement la puissance en fonction de l'épaisseur de la barbe, s'active. Il rasera avec une puissance élevée les zones où la barbe est épaisse, et réduira la puissance sur les zones où la barbe est fine, afin de réduire le tiraillement de la peau.

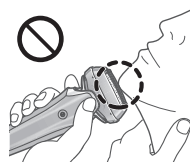


Conseils pour un meilleur rasage

Appliquez l'ensemble de la grille de protection du système perpendiculairement contre la peau et rasez en faisant glisser lentement le rasoir sur le visage contre le grain de la barbe.



- La barbe en dessous du menton et autour de la gorge peut être mieux rasée en tirant sur la peau de façon à dresser la barbe.
- Afin d'éviter d'endommager la grille de protection du système, ne rasez pas avec seulement une partie de cette dernière.



2 Appuyez sur une fois fini.

Lorsque le niveau de pile est faible

"5%" s'affiche.

L'appareil émet deux bips une fois mis hors marche.

- Une fois que l'indication "5%" s'affiche, il est possible de se raser 1 à 2 fois. (Cela dépend des conditions d'utilisation.)




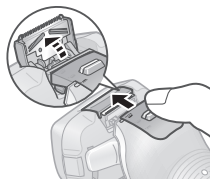
Nota

- L'appareil risque de ne pas fonctionner lorsque la température ambiante est inférieure à environ 5 °C (41 °F).

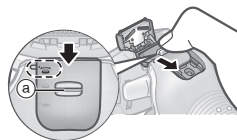
- Le capteur de rasage peut ne pas répondre en fonction du type et de la quantité du gel de rasage. Cela n'est pas anormal.
- Selon l'épaisseur de la barbe ou la quantité de poils de barbe présents dans la tête du rasoir, le capteur de rasage peut ne pas réagir et le bruit du moteur peut ne pas changer. Il ne s'agit pas d'un dysfonctionnement.
- Pour empêcher un fonctionnement erroné, placez vos doigts sur le support d'appui du pouce pendant l'utilisation du rasoir.
- Le mode de nettoyage à vibrations soniques est activé lorsque le bouton de mise en marche est pressé pendant plus de 2 secondes alors que le rasoir ne fonctionne pas. (Voir page 35.)
Vous ne pouvez pas vous raser lorsque ce mode est actif.

► Utilisation de la tondeuse escamotable

1. Faites glisser le levier de la tondeuse escamotable vers le haut jusqu'à la position "mm" de manière que la tondeuse escamotable soit verticale.
2. Appuyez sur  et utilisez.



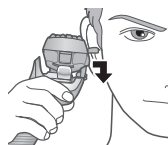
Maintenez enfoncé le bouton supérieur (a) et faites glisser le levier de la tondeuse escamotable vers le bas pour abaisser la tondeuse escamotable.



Conseils pour une meilleure utilisation

Appliquez le bord de la tondeuse escamotable perpendiculairement à la peau et déplacez-la lentement vers le bas.

Taillage des favoris



Pré-rasage des longues barbes



► Changement de la tête du rasoir

Il est possible d'utiliser le sélecteur à pivot.

"☺"

La tête du rasoir se déplace pour éviter de rater un endroit.



"☹"

Vous pouvez verrouiller la tête du rasoir.



Nettoyage du rasoir


Nous recommandons de nettoyer le rasoir après chaque utilisation.

Nettoyage à l'eau

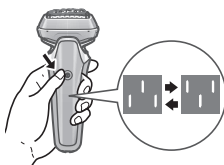
- Mettez l'appareil hors tension et débranchez l'adaptateur secteur.

- 1 Nettoyez la grille de protection du système avec de l'eau savonneuse.**



- 2 Appuyez sur  pendant plus de 2 secondes pour activer le mode de nettoyage à vibrations soniques.**

- Les éclaboussures de mousse sont éliminées.
- Les témoins clignotent en alternance.
- Ce symbole s'éteint automatiquement après environ 20 secondes, ou vous pouvez l'éteindre en appuyant sur le bouton de mise en marche.



- 3 Retirez la section de la grille de protection et nettoyez à l'eau courante.**

- Consultez la page 36 pour retirer la section de la grille de protection.
- Pour réduire les éclaboussures, rincez l'appareil en mode de nettoyage à vibrations soniques.
- Après rinçage à l'eau, secouez le rasoir de haut en bas plusieurs fois afin de retirer l'excédent d'humidité, puis séchez les dernières gouttes d'eau avec un chiffon propre.



- 4 Faites sécher la section de la grille de protection, le rasoir et la tondeuse escamotable complètement.**

- Laissez le rasoir sécher à l'ombre, évitant tout contact direct avec les rayons de soleil.



- 5 Lubrifiez le rasoir.**

Cela assouplit le mouvement de la lame et maintient un rasage confortable.

1. Appliquez une goutte d'huile sur chaque grille de protection du système.
2. Relevez la tondeuse escamotable et appliquez une goutte d'huile.
3. Mettez le rasoir en marche et faites-le tourner pendant environ cinq secondes.
4. Mettez le rasoir hors marche et essuyez l'excédent d'huile sur la grille de protection du système avec un chiffon doux.



Nota

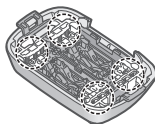
- N'utilisez pas de détergents pour cuisine ou salle de bain quelconques autres que du savon à main. Cela risque de causer un dysfonctionnement.
- Attention de ne pas cogner le boîtier contre le lavabo ou un autre objet quelconque lors de l'égouttement de l'eau. Cela risque sinon de causer un dysfonctionnement.

- N'essuyez pas l'appareil avec du diluant, de l'essence, de l'alcool, etc.
Cela risque de causer un dysfonctionnement, des craquelures ou une décoloration des pièces.
Essuyez avec de l'eau savonneuse diluée.

Nettoyage avec la brosse

Retirez la section de la grille de protection.
(Voir cette page.)

Nettoyez la grille de protection du système dans les zones indiquées par les cercles à chaque utilisation du rasoir. Autrement, un son anormal peut être émis.




► Nettoyage avec la brosse longue


Nettoyez le cadre de la grille de protection, la grille de protection du système, le boîtier et la tondeuse escamotable à l'aide de la brosse longue.




Remplacement de la grille de protection du système

Le symbole  apparaît sur l'affichage des témoins une fois tous les 18 mois (basé sur une utilisation de rasage de 3 minutes par jour).

Nous vous recommandons alors de vérifier la grille de protection du système à l'affichage de ce message.

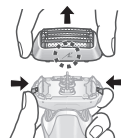
Appuyez sur le bouton de mise en marche pendant plus de 30 secondes pour mettre hors marche .

Même si  n'est pas éteint juste après le remplacement, il s'éteindra automatiquement au bout d'environ 7 utilisations.


Grille de protection du système	Une fois tous les 18 mois
---------------------------------	---------------------------

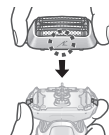
► Retrait de la section de la grille de protection

Appuyez sur les boutons de déverrouillage du cadre de la grille de protection et soulevez la section de la grille de protection.



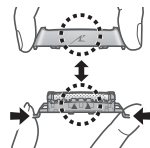
► Fixation de la section de la grille de protection

Après avoir tourné vers l'avant la marque du cadre de la grille de protection ()¹, attachez solidement la section de la grille de protection au rasoir jusqu'à l'émission d'un bruit d'enclenchement.



► Remplacement de la grille de protection du système

1. Appuyez sur les boutons de déverrouillage de la grille de protection du système et abaissez la grille de protection du système.



• N'appuyez pas trop fort sur les boutons de déverrouillage de la grille de protection du système.

Sinon, la grille de protection du système pourrait se plier et empêcher la fixation complète au cadre de la grille de protection.

2. Alignez la marque du cadre de la grille de protection (⚡) sur la marque de la grille de protection du système (△) et attachez-les ensemble solidement. Vous devez entendre un clic.

Nota

Ne jetez pas le cadre de la grille de protection.

► Pièces de remplacement

Les pièces de remplacement sont disponibles chez votre marchand ou dans votre centre de service après-vente.

Pièces de remplacement pour ES-LS8A	Grille de protection du système	WES9600
-------------------------------------	---------------------------------	---------

Foire aux questions

Question	Réponse
Ce produit nécessite-t-il des lames intérieures ?	► Les grilles de protection et les lames intérieures sont intégrées dans la grille de protection du système.
La pile se détériorera-t-elle si elle n'est pas utilisée pendant une période prolongée ?	► La pile se détériorera si elle n'est pas utilisée pendant plus de 6 mois. Par conséquent, assurez-vous de charger complètement l'appareil au moins une fois tous les 6 mois.
Puis-je charger le rasoir après chaque utilisation ?	► La pile utilisée est une pile au lithium-ion. Par conséquent, charger la pile après chaque utilisation n'aura aucun effet sur sa durée de vie.
Pourquoi l'adaptateur doit-il être débranché après une recharge ?	► Charger la pile durant plus d'une heure n'affectera pas la performance de la pile, mais débranchez l'adaptateur par sécurité ainsi que pour économiser l'énergie.
Quels sont les constituants de l'huile dédiée ?	► L'huile est constituée de paraffine liquide.
Pourquoi l'appareil émet-il deux bips une fois mis hors marche ?	► Le son indique que le niveau de pile est faible. Veuillez charger l'appareil.

Dépannage

Procédez comme suit.

Si les problèmes ne sont toujours pas résolus, contactez le magasin où vous avez acheté l'appareil ou un centre de service après-vente agréé par Panasonic pour faire réparer l'appareil.

Problème	Action
Le rasoir ne se met pas en marche en activant le bouton de mise en marche.	► L'appareil peut ne pas se déverrouiller en fonction des conditions d'utilisation. Placez l'appareil sur le bureau, puis ramassez-le. S'il ne fonctionne toujours pas, appuyez sur le bouton de mise en marche et maintenez-le enfoncé pendant plus de 2 secondes pour déverrouiller de force l'appareil.
Le témoin de nettoyage (🔋) s'allume. (Il s'éteint après environ 1 minute.)	► Veuillez nettoyer les lames avec le mode de nettoyage à vibrations soniques.

Problème	Action
Le capteur de rasage ne répond pas.	► Selon l'épaisseur de la barbe ou la quantité de poils de barbe présents dans la tête du rasoir, le capteur de rasage peut ne pas réagir et le bruit du moteur peut ne pas changer. Il ne s'agit pas d'un dysfonctionnement.
	► Le capteur de rasage peut ne pas répondre en fonction du type et de la quantité du gel de rasage. Cela n'est pas anormal.
	► Le capteur de rasage peut ne pas répondre lorsque le niveau de pile restant est faible. En pareil cas, rechargez le rasoir.
	► Appliquez de l'huile. (Voir page 35.) ► Le capteur de barbe peut ne pas répondre s'il n'y a pas assez d'huile sur la grille de protection du système.

Problème	Action
Le capteur de rasage répond bien que le rasoir ne soit pas en contact avec la peau.	Nettoyez les poils de barbe sur le rasoir. Nettoyez la grille de protection du système avec la brosse. (Voir page 36.)
	<ul style="list-style-type: none"> ▶ Lorsque le rasoir est extrêmement sale, enlevez le cadre de la grille de protection et utilisez de l'eau pour le lavage. (Voir page 34.)
	Remplacez la grille de protection du système.
	<ul style="list-style-type: none"> ▶ Durée de vie prévue de la grille de protection du système : Environ 18 mois

Problème	Action
La durée de fonctionnement est courte même après avoir complètement rechargé.	Bien qu'il soit possible d'utiliser le rasoir pendant environ 2 semaines s'il a été entièrement chargé (basé sur une utilisation de rasage à sec de 3 minutes par jour), le nombre de jours d'utilisation peut s'avérer inférieur selon la méthode d'utilisation du rasoir (par exemple, en cas d'utilisation du rasoir sur peau mouillée).
	<ul style="list-style-type: none"> ▶ Appliquez de l'huile. ▶ Nettoyez le rasoir.
	Lorsque le nombre d'utilisations par charge commence à diminuer, la pile approche sa fin de vie.
Le rasoir ne fonctionne pas même après la charge.	<ul style="list-style-type: none"> ▶ Utilisez cet appareil à une température ambiante de 5 °C (41 °F) ou plus. ▶ La pile a atteint sa fin de vie.
	<ul style="list-style-type: none"> ▶ Le rasoir ne fonctionnera pas avec l'adaptateur secteur branché. Veuillez utiliser le rasoir une fois qu'il a été suffisamment chargé et que l'adaptateur secteur a été débranché.

Problème	Action
Le son du moteur change pendant le rasage.	<ul style="list-style-type: none"> ▶ Le capteur de rasage fonctionne. Le bruit change en fonction de l'épaisseur de la barbe.
Produit un bruit important.	<ul style="list-style-type: none"> ▶ Appliquez de l'huile. ▶ En absence d'huile sur la grille de protection du système, le rasage ne sera ni optimal ni durable. ▶ Le rasoir émet un son aigu à cause du moteur linéaire. Cela n'indique pas de problème de fonctionnement.
	<ul style="list-style-type: none"> ▶ Assurez-vous que la grille de protection du système est correctement fixée.
	<ul style="list-style-type: none"> ▶ Nettoyez la grille de protection du système avec la brosse. (Voir page 36.) ▶ Lavez la grille de protection du système avec de l'eau. (Voir page 34.)
L'odeur devient plus forte.	<ul style="list-style-type: none"> ▶ Nettoyez le rasoir.
La grille de protection du système chauffe.	<ul style="list-style-type: none"> ▶ Appliquez de l'huile.
	<ul style="list-style-type: none"> ▶ Remplacez la grille de protection du système si elle est endommagée ou déformée. (Voir page 36.)

Problème	Action
Vous n'obtenez pas un rasage aussi précis qu'auparavant.	<ul style="list-style-type: none"> ▶ Nettoyez le rasoir. ▶ Appliquez de l'huile.
	<ul style="list-style-type: none"> ▶ Remplacez la grille de protection du système.
	<ul style="list-style-type: none"> ▶ Durée de vie prévue de la grille de protection du système : Environ 18 mois

Durée de vie de la pile

La durée de vie de la pile est de 3 ans. Vous ne devez pas remplacer la pile dans ce rasoir vous-même.

Retrait de la pile rechargeable intégrée

ATTENTION :

L'appareil que vous vous êtes procuré est alimenté par une pile au lithium-ion. Pour des renseignements sur le recyclage de la pile, veuillez composer le 1-800-8-BATTERY.

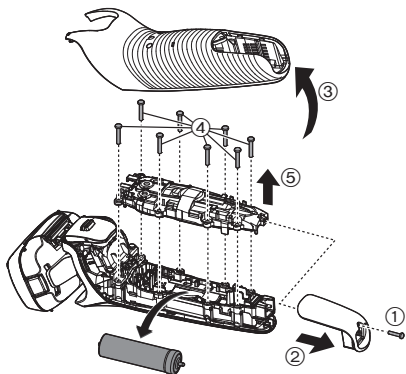


Retrait de la pile rechargeable intégrée avant de mettre le rasoir au rebut

La pile doit être mise au rebut en toute sécurité.

Cette figure doit uniquement être utilisée lors de la mise au rebut du rasoir et ne doit pas servir à le réparer. Si vous démontez le rasoir vous-même, il perdra son imperméabilité, ce qui peut entraîner des dysfonctionnements.

- Débranchez le rasoir de l'adaptateur secteur.
- Appuyez sur le bouton de mise en marche pour mettre l'appareil en marche, puis laissez-le en marche jusqu'à ce que la pile soit entièrement déchargée.
- Effectuez les étapes de ① à ⑤, soulevez la pile, et retirez-la.
- Faites attention à ne pas court-circuiter les bornes positive et négative de la pile retirée et isolez-les en appliquant du ruban adhésif.



Caractéristiques techniques

Source d'alimentation	Voir la plaque signalétique sur l'adaptateur secteur. (Conversion de tension automatique)
Tension du moteur	3,6 V ---
Temps de charge	Environ 1 heure

Ce produit est destiné à une utilisation domestique uniquement.

Déclaration sur le brouillage radioélectrique de la Commission fédérale des communications

Le présent équipement a fait l'objet d'essais et a été jugé conforme aux limites pour un dispositif numérique de classe B, en vertu du Chapitre 15 des règlements de la FCC. Ces limites sont conçues pour fournir une protection raisonnable contre les interférences nuisibles lorsque l'appareil fonctionne dans une installation résidentielle. Le présent équipement génère, utilise et peut émettre de l'énergie RF s'il n'est pas installé et utilisé conformément au mode d'emploi, ce qui peut provoquer des interférences nuisibles aux communications radio. Cependant, il n'y a aucune garantie que les interférences ne surviendront pas dans une installation particulière. Si cet équipement émet des interférences nuisibles à la réception de la radio ou de la télévision, ce qui peut être déterminé lors de la mise en marche puis hors marche de l'équipement, l'utilisateur doit corriger ces interférences en prenant l'une des mesures suivantes :

- Réorienter ou déplacer l'antenne réceptrice.
- Augmenter la distance entre l'équipement et le récepteur.
- Connecter l'équipement à la prise d'un circuit différent de celui sur lequel le récepteur est connecté.
- Consulter le détaillant ou un technicien spécialisé en radio/TV pour obtenir de l'aide.

Avertissement de la FCC : Pour assurer une conformité continue, installer et utiliser conformément aux consignes fournies. Quelque changement ou modification non expressément approuvé(e) par la partie responsable de la conformité pourrait annuler l'autorité de l'utilisateur à faire fonctionner le présent équipement.

Cet appareil est conforme à la partie 15 des règlements de la FCC. L'utilisation est soumise aux deux conditions suivantes : (1) Cet appareil ne doit pas provoquer d'interférences nuisibles et (2), cet appareil doit supporter toute interférence reçue, y compris les interférences pouvant provoquer un fonctionnement indésirable.

Contenido

Precauciones de seguridad.....	45	Preguntas frecuentes.....	56
Información importante	49	Solución de problemas	57
Identificación de las partes	50	Vida útil de la batería.....	59
Preparación.....	50	Desmontaje de la batería recargable interior	59
Forma de uso	52	Especificaciones	60
Limpeza de la afeitadora.....	54		
Reemplazo de la lámina exterior.....	55		

Gracias por comprar este producto Panasonic.

Antes de utilizar este aparato, lea todas las instrucciones y guárdelas para su uso en el futuro.

INSTRUCCIONES DE SEGURIDAD IMPORTANTES

Cuando se usa un dispositivo eléctrico, es necesario seguir siempre unas precauciones básicas, que incluyen las siguientes.

Lea todas las instrucciones antes de utilizar este dispositivo.

PELIGRO Para reducir el riesgo de descargas eléctricas:

1. Excepto cuando lo esté cargando, desenchufe siempre este aparato de la toma eléctrica inmediatamente después de utilizarlo.
2. Desenchufe este dispositivo antes de limpiarlo.

ADVERTENCIA Para reducir el riesgo de quemaduras, fuego, descargas eléctricas o lesiones:

1. Este aparato no debe ser utilizado por personas (incluyendo niños) con capacidades físicas, sensoriales o mentales limitadas, o con falta de conocimiento y experiencia, a menos que se encuentren bajo supervisión o se les haya instruido sobre el uso del aparato por parte de una persona responsable de la seguridad. Supervise a los niños pequeños para asegurarse de que no jueguen con la afeitadora.

2. Utilice este dispositivo solo para el fin para el que se diseñó, como se describe en este manual. No utilice ningún accesorio que no haya sido recomendado por el fabricante.
3. Nunca utilice este aparato si el cordón o el enchufe están dañados, si no funciona correctamente, o si se ha caído, se ha dañado o se ha mojado. Devuelva el dispositivo a un centro de servicio para examinarlo y repararlo.
4. Mantenga el cable alejado de superficies calientes.
5. Nunca introduzca ni deje caer objetos por ninguna abertura.
6. No lo use al aire libre ni donde se estén usando productos en aerosol (spray).
7. No utilice este aparato si las hojas de corte o las láminas están dañadas, ya que podría causarle heridas en la cara.
8. Siempre conecte primero el enchufe al dispositivo y, luego, al tomacorriente. Para desconectarlo, coloque todos los controles en la posición "apagado" y, a continuación, retire el enchufe del tomacorriente.


CONSERVE ESTAS INSTRUCCIONES


Precauciones de seguridad


Asegúrese de cumplir estas instrucciones.

Para evitar accidentes, lesiones o daños materiales, cumpla las siguientes instrucciones.

- **El siguiente cuadro indica el grado de daño provocado en caso de operación incorrecta.**


 **PELIGRO** Indica un peligro potencial que provocará una lesión grave o la muerte.

 **ADVERTENCIA** Indica un peligro potencial que podría causar una lesión grave o la muerte.

 **PRECAUCIÓN** Indica un peligro potencial que podría causar una lesión leve o daños materiales.

- **A continuación, se clasifican y explican los símbolos.**

 Este símbolo indica prohibición.

 Este símbolo indica un requisito que debe seguirse.

ADVERTENCIA

► Este producto

Este producto incluye una batería recargable. No la arroje al fuego ni la exponga a altas temperaturas. Tampoco la recargue, ni la use ni la deje en un lugar con temperaturas elevadas.

- Si lo hace, podría provocar un sobrecalentamiento, un incendio o una explosión.

No lo modifique ni lo repare.

- Si lo hace, podría provocar un incendio, una descarga eléctrica o sufrir lesiones.

Póngase en contacto con un centro de servicio autorizado para su reparación (cambio de batería, etc.).

Nunca lo desarme, excepto cuando vaya a desechar el producto.

- Si lo hace, podría provocar un incendio, una descarga eléctrica o sufrir lesiones.

ADVERTENCIA

► En caso de anomalía o fallo en el funcionamiento:

Suspenda inmediatamente el uso y desconecte el adaptador de CA.

- De lo contrario, podrían producirse un incendio, una descarga eléctrica o una lesión.

<Casos de anomalía o funcionamiento incorrecto>



• La unidad principal, el adaptador de CA o el cable están deformados o anormalmente calientes.

• La unidad principal, el adaptador o el cable huelen a quemado.

• Se escucha un ruido extraño durante el uso o al cargar la unidad principal.

- Solicite inmediatamente una revisión o reparación en un centro de servicio autorizado.

► Alimentación



No conecte ni desconecte el adaptador a un tomacorriente si tiene las manos mojadas.

- Si lo hace, podría sufrir descargas eléctricas o lesiones.

No sumerja el adaptador de CA en agua ni lo lave con agua.

No coloque el adaptador de CA sobre o cerca de un lavamanos o una bañera llenos de agua.

No utilice este aparato si el adaptador de CA está dañado o si la clavija del cable de alimentación queda floja al conectarla en un tomacorriente.



No dañe el cable ni la clavija del cable de alimentación.

• No deforme, modifique, doble o tire del cable o del cable de alimentación con fuerza. Tampoco coloque nada pesado encima de él, ni lo retuerza ni lo pellizque.

- Si lo hace, podría provocar una descarga eléctrica o un incendio debido a un cortocircuito.

No lo utilice de manera que supere la capacidad nominal del tomacorriente o del cableado.



- Superar el valor nominal al conectar demasiados enchufes a un tomacorriente puede causar un incendio debido al sobrecalentamiento.

Utilice con este producto solo el adaptador de CA suministrado.



No utilice el adaptador de CA con ningún otro producto. (Consulte la página 50.)


- De lo contrario, podría sufrir quemaduras o provocar un incendio debido a un cortocircuito.


Introduzca completamente la clavija del cable de alimentación.




- De lo contrario, podría producirse un incendio o una descarga eléctrica.



ADVERTENCIA

-  **Desconecte el adaptador de CA cuando limpie el cuerpo principal con agua.**
 - De lo contrario, podría sufrir una descarga eléctrica o lesiones.


-  **Limpie regularmente la clavija del cable de alimentación y la clavija del aparato para evitar la acumulación de polvo.**
 - De lo contrario, podría originarse un incendio debido a un fallo del aislamiento provocado por la humedad.

► Evite accidentes

-  **No deje el aparato al alcance de los niños o bebés. No les permita usarlo.**
 - Meterse piezas o accesorios en la boca puede provocar accidentes y lesiones.



-  **Si el aceite se ingiere de forma accidental, no induzca el vómito; beba abundante agua y póngase en contacto con un médico.**
-  **Si el aceite entra en contacto con los ojos, enjuáguelos de inmediato con abundante agua del grifo y póngase en contacto con un médico.**
 - El incumplimiento de estas instrucciones puede tener como consecuencia problemas físicos.


► Tenga en cuenta las siguientes precauciones


-  **El cable de alimentación no puede sustituirse. Si el cable de alimentación presenta daños, debe desecharse el adaptador de CA.**
 - No cumplir estas instrucciones podría ocasionar un accidente o una lesión.

PRECAUCIÓN



► Protección de la piel

-  **No ejerza mucha presión al aplicar la lámina exterior sobre el labio o cualquier otra parte de la cara.**
-  **No aplique la lámina exterior directamente sobre imperfecciones o heridas de la piel.**
 - Si lo hace, podría sufrir lesiones en la piel.

- No ejerza mucha presión sobre la lámina exterior. Evite, además, tocar la lámina exterior con los dedos o las uñas cuando utilice el aparato.**
-  **No utilice este producto para el cabello o el vello de cualquier otra parte del cuerpo.**
 - Si lo hace, podría sufrir lesiones de la piel o reducir el tiempo de vida útil de la lámina exterior.

-  **Antes de usar, verifique que la lámina exterior no tenga grietas ni esté deformada.**
 - De lo contrario, podría sufrir heridas en la piel.

► Tenga en cuenta las siguientes precauciones:

-  **No permita que objetos metálicos o suciedad se introduzcan en la clavija del cable de alimentación o en la clavija del aparato.**
 - Si lo hace, podría provocar una descarga eléctrica o un incendio debido a un cortocircuito.
-  **No comparta su afeitadora con sus familiares ni con otras personas.**
 - Esto podría provocar infecciones o inflamación.

PRECAUCIÓN

Desconecte el adaptador de la toma de corriente cuando no esté cargando el aparato.



- Si lo hace, podría provocar una descarga eléctrica o un incendio debido a una fuga eléctrica resultante del deterioro del aislamiento.

Manipulación de la batería extraída para desecharse

PELIGRO

- **La batería recargable debe utilizarse exclusivamente con este aparato. No utilice la batería con otros productos.**
- **No cargue la batería una vez retirada del producto.**
- **No la arroje al fuego ni le aplique calor.**
- **No la golpee ni la desarme ni la modifique ni la perforo.**
- **No permita que los terminales positivo y negativo de la batería entren en contacto entre ellos a través de objetos metálicos.**



- **No transporte ni almacene la batería junto con joyas metálicas, como por ejemplo collares u horquillas para el pelo.**
- **No utilice ni deje la batería donde quede expuesta a temperaturas elevadas, como por ejemplo la luz solar directa o cerca de otras fuentes de calor.**
- **No pele el tubo.**
- Si lo hace, podría provocar un sobrecalentamiento, un incendio o una explosión.

ADVERTENCIA

Después de retirar la batería recargable, manténgala fuera del alcance de los niños.



- Si se ingiere accidentalmente, la batería causará lesiones físicas.
Si esto llegara a suceder, consulte con un médico inmediatamente.

Si llegara a escaparse el líquido de la batería y entra en contacto con los ojos, no se los frote y enjuáguelos con abundante agua limpia, como la del grifo.



- De lo contrario, podría provocar lesiones oculares.
Consulte con un médico inmediatamente.

PRECAUCIÓN

Si el líquido de la batería llega a escaparse y entra en contacto con la piel o la ropa, enjuague con agua del grifo.



- De lo contrario, podría provocar inflamaciones.

Información importante

- Esta afeitadora en HÚMEDO/SECO puede utilizarse para afeitarse en húmedo empleando espuma, o en seco. Puede utilizar esta afeitadora impermeable bajo la ducha y limpiarla con agua. El símbolo siguiente indica que puede utilizarse en una bañera o ducha.



- Afeitese con espuma durante tres semanas y observe la diferencia. Su afeitadora Panasonic en HÚMEDO/SECO requiere algo de tiempo para ajustarse debido a que su piel y su barba necesitan alrededor de un mes para acostumbrarse a un nuevo método de afeitado.
- Si limpia la afeitadora con agua, no utilice agua salada ni agua caliente. No moje la afeitadora durante un largo tiempo.
- El siguiente símbolo indica que se necesita una unidad de alimentación para conectar el aparato eléctrico a la red de suministro. La referencia del tipo de unidad de alimentación se incluye al lado del símbolo.



- Cargue el aparato correctamente según estas instrucciones de funcionamiento. (Consulte la página 50 "Carga de la afeitadora".)
- Este aparato contiene una batería, únicamente personas capacitadas deben reemplazarla. Póngase en contacto con un centro de servicio autorizado para obtener detalles sobre su reparación.

Tenga en cuenta las siguientes precauciones

► Cuando se usa

- No permita que la lámina exterior entre en contacto con objetos duros. De lo contrario, puede dañar la lámina exterior, ya que es muy delgada y se deforma fácilmente.
- No permita que el aparato sufra caídas o impactos contra otros objetos. Esto podría provocar lesiones.

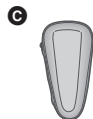
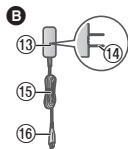
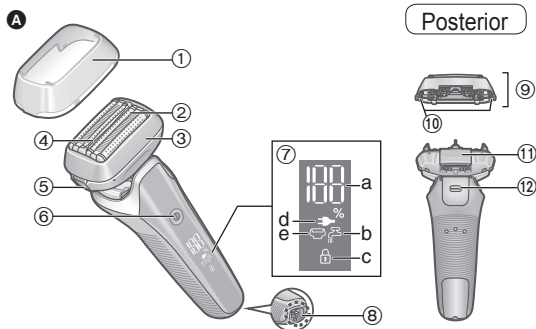
► Cuando se guarda

- Después del uso, guarde la afeitadora en un lugar poco húmedo. De lo contrario, puede producirse un fallo de funcionamiento debido a la condensación o la oxidación.
- Asegúrese de colocar la afeitadora en su tapa protectora cuando deba transportarla o almacenarla. De lo contrario, podría sufrir lesiones en la piel o reducir el tiempo de vida útil de la lámina exterior.

► Cuando se limpia

- No seque la unidad principal con un secador o con un ventilador/calefactor. Hacerlo puede causar un fallo de funcionamiento o las piezas pueden deformarse.
- No deje la afeitadora expuesta a la luz solar directa, fuera del armazón de la lámina. De lo contrario, la goma impermeable puede deteriorarse, degradando así la función impermeable y ocasionando un fallo en el funcionamiento.

Identificación de las partes



A Cuerpo principal

- ① Tapa protectora
- ② Lámina exterior
- ③ Armazón de la lámina
- ④ Rodillos lisos
 - Sirven para deslizarse por la piel más fácilmente.
- ⑤ Descanso para el pulgar
- ⑥ Interruptor de encendido

⑦ Pantalla de luces indicadoras

- a. Luz indicadora de la capacidad de la batería
- b. Lámpara de limpieza (☹)
- c. Luz indicadora de bloqueo del interruptor (🔒)

- d. Luz indicadora de estado de carga (➡)
- e. Lámpara de revisión de lámina/cuchillas (☹)

- ⑧ Conexión del aparato
- ⑨ Sección de la lámina exterior
- ⑩ Botones de liberación de la lámina exterior
- ⑪ Recortadora
- ⑫ Conmutador de la recortadora

B Adaptador de CA (RE7-87)

- ⑬ Adaptador
- ⑭ Clavija del enchufe
- ⑮ Cable
- ⑯ Clavija del aparato

Accesorios

C Estuche de viaje

D Escobilla de limpieza

E Aceite

Preparación

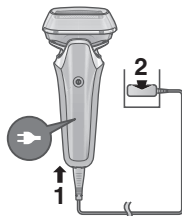
Carga de la afeitadora

- Apague la afeitadora.
- Limpie con un paño las gotas de agua de la conexión del aparato.

1 Introduzca la clavija del aparato en la afeitadora.

2 Enchufe el adaptador en un tomacorriente doméstico.

- Compruebe que la luz indicadora de estado de carga (🔌) se ilumina.
- La carga total se realiza en aproximadamente una hora.
- Si el tipo de enchufe no encaja con el tomacorriente, utilice un adaptador de enchufe con la configuración adecuada.



3 Desconecte el adaptador una vez completada la carga.

Nota

No puede poner en funcionamiento la afeitadora mientras se está cargando.

Carga rápida

Aunque la batería esté agotada, puede afeitarse una vez después de 3 minutos de carga (esto puede variar dependiendo del uso).

Durante la carga



🔌 se ilumina. El número de la luz indicadora de la capacidad de la batería aumentará a medida que aumenta el nivel de carga.

Cuando la carga está completa



Aparece "100%" y se apaga después de 5 segundos.

Notas

- Cuando cargue la afeitadora por primera vez o cuando no la haya utilizado durante más de 6 meses, el tiempo de carga puede variar o la luz indicadora de estado de carga (🔌) podría no iluminarse durante unos minutos. Si mantiene la afeitadora conectada, finalmente se iluminará.
- La temperatura ambiente recomendada para la carga es de entre 10 °C y 35 °C (entre 50 °F y 95 °F). La luz indicadora de estado de carga (🔌) parpadeará rápidamente y la batería podría no cargarse correctamente en condiciones de temperatura extremadamente baja o alta.
- La afeitadora puede utilizarse durante dos semanas aproximadamente con una carga completa. (En función de un afeitado diario en seco de tres minutos, en un rango de temperatura ambiente de 20 °C a 30 °C [de 68°F a 86 °F]). El número de días durante los que puede utilizarse varía en función de las condiciones que se indican a continuación:
 - Grosor de la barba

- Presión aplicada a la piel
- Frecuencia de uso del modo de limpieza por vibración sonora
- Si se producen ruidos desde un aparato de radio u otras fuentes mientras se esté utilizando o cargando el aparato, colóquese en otro lugar para utilizarlo.

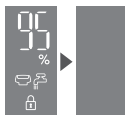
Forma de uso

Este aparato tiene una función de bloqueo automático, por lo que el interruptor de encendido se bloquea automáticamente, para evitar el funcionamiento accidental cuando no esté afeitando.

► Desbloqueo del interruptor de encendido

El interruptor de alimentación se desbloquea automáticamente cuando se agarra el cuerpo principal.

- Las luces brillan y luego se apagan después de aproximadamente 6 segundos.



► Bloqueo del interruptor de encendido



Todas las luces se apagan al liberar el cuerpo principal.

Las luces brillan y el interruptor de alimentación se bloquea automáticamente después de 1 minuto.

- La luz indicadora de bloqueo del interruptor (🔒) se iluminará durante 6 segundos y se apagará.

- El sensor puede responder y el interruptor de encendido puede desbloquearse cuando se acerca un dispositivo eléctrico o un objeto metálico. Esto es normal.

Afeitado de la barba

1 Pulse ① y proceda a afeitarse.

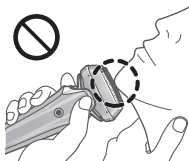
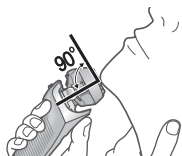
- Se activará el “sensor de afeitado”, que ajusta automáticamente la potencia según el espesor de la barba. Afeitará con alta potencia cuando la barba sea espesa y reducirá la potencia en zonas en las que la barba es menos copiosa, para reducir la presión que se ejerce sobre la piel.



Consejos para un mejor afeitado


Aplique la lámina exterior perpendicularmente contra la piel y afeite deslizando lentamente la afeitadora sobre el rostro, en el sentido contrario al crecimiento de la barba.

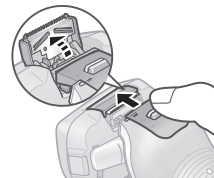
- La barba de debajo de la barbilla y alrededor de la garganta se puede afeitar mejor si se estira la piel para que la barba sobresalga.
- Para evitar daños a la lámina exterior, no afeite solo con una parte de ella.



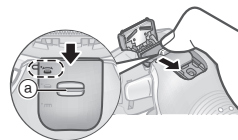
- Es posible que el sensor de afeitado no responda dependiendo del tipo y la cantidad del gel de afeitado. Esto es normal.
- Dependiendo del grosor de la barba o de la cantidad de restos de barba acumulados en el cabezal de la afeitadora, es posible que el sensor de afeitado no reaccione y no cambie el sonido de funcionamiento. No se trata de un fallo.
- Para evitar el mal funcionamiento, coloque los dedos en el apoyo para el pulgar mientras utiliza la afeitadora.
- El modo de limpieza por vibración sonora se activa cuando se pulsa el interruptor de encendido durante más de 2 segundos mientras la afeitadora no está funcionando. (Consulte la página 54.) En este modo no se puede afeitar.

► Utilización de la recortadora

1. Deslice el conmutador de la recortadora hacia arriba, hasta la posición "mm", de forma que la recortadora sobresalga.
2. Pulse  y use el aparato.



Mantenga pulsado el botón superior (a) y deslice el conmutador deslizante de la recortadora hacia abajo para hacer bajar la recortadora.



2 Pulse cuando termine.

Cuando el nivel de carga de la batería es bajo

Aparece "5%".

El aparato emite dos pitidos después de apagarlo.

- Puede afeitarse 1 o 2 veces después de que aparezca "5%" (esto puede variar dependiendo de la utilización).



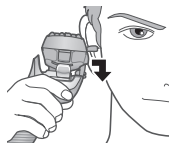
Notas

- El aparato puede no funcionar cuando la temperatura ambiente sea de aproximadamente 5 °C (41 °F) o menos.

Consejos para un mejor uso

Aplique suavemente el borde de la recortadora perpendicular a la piel y muévelo lentamente hacia abajo.

Recorte de las patillas



Preafeitado de barbas largas



► Conmutación del cabezal de la afeitadora

Puede cambiar la acción del botón.

“☺”

El cabezal de la afeitadora se mueve para evitar que queden zonas sin afeitar.



“☹”

Bloquea el cabezal de la afeitadora.



Limpieza de la afeitadora

Recomendamos limpiar la afeitadora después de cada uso.

Limpieza con agua

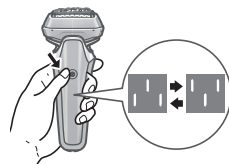
- Apague la afeitadora y desconecte el adaptador de CA.

1 Aplique jabón de manos y un poco de agua en la lámina exterior.



2 Pulse durante más de 2 segundos para activar el modo de limpieza por vibración sonora.

- Se suprimen las salpicaduras de espuma.
- Las luces parpadean alternativamente.
- Después de aproximadamente 20 segundos, se apagará automáticamente, o puede apagarlo pulsando el interruptor de encendido.



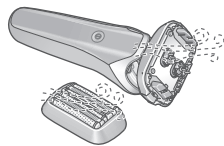
3 Retire la sección de la lámina exterior y límpiela con agua corriente.

- Consulte la página 56 para retirar la sección de la lámina exterior.
- Las salpicaduras se reducen enjuagando la afeitadora en modo de limpieza por vibración sonora.
- Después de enjuagarla, agite la afeitadora hacia arriba y abajo varias veces para eliminar el exceso de humedad y luego seque con un paño seco las gotas de agua que queden.



4 Seque completamente la sección de la lámina exterior, la afeitadora y la recortadora.

- Permita que la afeitadora se seque a la sombra y evite la luz solar directa.



5 Lubrique la afeitadora.

Suavizará el movimiento de la hoja y permitirá un afeitado agradable.

1. Aplique una gota de aceite en cada lámina exterior.
2. Levante la recortadora y aplique una gota de aceite.
3. Encienda la afeitadora y déjela funcionando durante aproximadamente 5 segundos.
4. Apague la afeitadora y limpie el exceso de aceite de la lámina exterior con un paño suave.



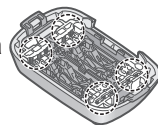
Notas

- No utilice detergentes de cocina o de baño, solo el jabón de manos. Si lo hace, podría provocar un mal funcionamiento.
- Tenga cuidado de no golpear el cuerpo principal contra el lavamanos o con cualquier otro objeto mientras está vaciando el agua. Si lo hace, podrían producirse problemas de funcionamiento.
- No utilice disolventes, bencina, alcohol, etc. Si lo hace, puede producirse un fallo o las piezas pueden agrietarse o decolorarse. Limpie con agua jabonosa diluida.

Limpieza con la escobilla

Retire la sección de la lámina exterior. (Consulte la página 56.)

Limpie la lámina exterior en las áreas indicadas con círculos cada vez que utilice la afeitadora. De otra manera, puede generarse un ruido extraño.



► Limpieza con la escobilla larga

Limpie el armazón de la lámina, la lámina exterior, el cuerpo principal y la recortadora utilizando la escobilla larga.



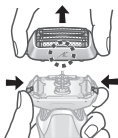
Reemplazo de la lámina exterior

☑ aparece en la pantalla de luces indicadoras una vez cada 18 meses (en base a un afeitado diario de 3 minutos). Le recomendamos que verifique la lámina exterior cuando aparezca. Pulse el interruptor de encendido durante más de 30 segundos para apagar ☑. Aunque ☑ no se apague justo después de la sustitución, se apagará automáticamente después de aproximadamente 7 usos.

lámina exterior	una vez cada 18 meses
-----------------	-----------------------

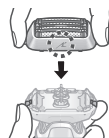
► Cómo retirar la sección de la lámina exterior

Pulse los botones de liberación del armazón de la lámina y levante la sección de la lámina exterior hacia arriba.



► Cómo colocar la sección de la lámina exterior

Después de girar la marca del armazón de la lámina (↗) hacia la parte delantera, conecte con firmeza la sección de la lámina exterior a la afeitadora, hasta que se oiga un chasquido.



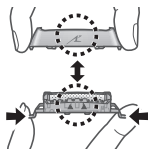
► Reemplazo de la lámina exterior

1. Pulse los botones de liberación de la lámina exterior y empuje la lámina exterior hacia abajo.

- No ejerza una presión excesiva sobre los botones de liberación de la lámina exterior.

Si lo hace, podría doblar la lámina exterior e impediría que el armazón de la lámina se acople completamente.

2. Alinee la marca del armazón de la lámina (↗) y la marca de la lámina exterior (△) y acóplelas con firmeza, hasta que se escuche un chasquido.



Nota

No se debe desechar el armazón de la lámina.

► Piezas de repuesto

Las piezas de repuesto están disponibles donde su distribuidor o en el Centro de Servicio.

Piezas de repuesto para el modelo ES-LS8A	Lámina exterior	WES9600
---	-----------------	---------

Preguntas frecuentes

Pregunta	Respuesta
¿Este producto requiere hojas interiores?	► Las láminas exteriores y las hojas interiores se integran dentro de la lámina exterior del sistema.
¿Se deteriorará la batería si no se utiliza durante un tiempo prolongado?	► La batería se deteriorará si no se utiliza durante más de 6 meses; asegúrese de cargarla totalmente una vez cada 6 meses, como mínimo.
¿Puedo cargar la afeitadora después de cada uso?	► La batería es de iones de litio, por lo que cargarla después de cada uso no tendrá efecto en su duración.
¿Por qué debe desconectarse el adaptador después de la carga?	► Cargar la batería durante más de una hora no afectará su rendimiento, pero desconecte el adaptador por seguridad y para ahorrar energía.
¿Qué componentes contiene el aceite específico?	► El componente del aceite es parafina líquida.
¿Por qué el aparato emite dos pitidos después de apagarlo?	► El sonido indica que la capacidad de la batería es baja. Cargue el aparato.

Solución de problemas

Lleve a cabo las acciones que se indican a continuación. Si no se pueden resolver los problemas, póngase en contacto con la tienda en la que compró la unidad o con un centro de servicio autorizado por Panasonic para realizar la reparación.

Problema	Acción
El interruptor de encendido no enciende.	▶ Es posible que el aparato no se desbloquee en función de las condiciones de uso. Coloque el aparato en la mesa y vuelva a cogerlo. Si sigue sin funcionar, mantenga presionado el interruptor de encendido durante más de 2 segundos, para desbloquear por la fuerza el aparato.
La lámpara de limpieza (🧼) se ilumina (se apaga en un minuto más o menos).	▶ Limpie las cuchillas con el modo de limpieza por vibración sonora.

Problema	Acción
El sensor de afeitado no responde.	▶ Dependiendo del grosor de la barba o de la cantidad de restos de barba acumulados en el cabezal de la afeitadora, es posible que el sensor de afeitado no reaccione y no cambie el sonido de funcionamiento. No se trata de un fallo.
	▶ Es posible que el sensor de afeitado no responda dependiendo del tipo y la cantidad del gel de afeitado. Esto es normal.
	▶ El sensor de afeitado puede no responder cuando el nivel de carga de la batería es bajo. Si esto sucediera, recargue la afeitadora.
	▶ Aplique aceite. (Consulte la página 55.) ▶ El sensor de afeitado puede no responder si la lámina exterior no dispone de suficiente aceite.

Problema	Acción
El sensor de afeitado responde incluso cuando la afeitadora no está en contacto con la piel.	<p>Elimine los restos de barba de la afeitadora.</p> <p>Limpie la lámina exterior con la escobilla. (Consulte la página 55.)</p> <p>▶ Cuando la afeitadora esté extremadamente sucia, retire el armazón de la lámina y lávelo con agua. (Consulte la página 54.)</p>
	<p>Sustituya la lámina exterior.</p> <p>▶ Vida útil estimada de la lámina exterior: Aproximadamente 18 meses.</p>

Problema	Acción
El tiempo de funcionamiento es breve, incluso después de la carga completa.	<p>A pesar de que la afeitadora se puede utilizar durante dos semanas aproximadamente con una carga completa (suponiendo un afeitado diario en seco de tres minutos), el número de días de uso puede reducirse dependiendo de cómo se use la afeitadora (por ejemplo, en caso de afeitado húmedo).</p> <p>▶ Aplique aceite.</p> <p>▶ Limpie la afeitadora.</p> <p>▶ Cuando el número de usos por carga empiece a disminuir, la batería estará acercándose al final de su vida útil.</p>
	<p>▶ Utilice el aparato con una temperatura ambiente de aproximadamente 5 °C (41 °F) o superior.</p> <p>▶ La batería ha llegado al final de su vida útil.</p> <p>▶ La afeitadora no funcionará con el adaptador de CA conectado. Úsela después de haberla cargado suficientemente y haber desconectado el adaptador de CA.</p>
La afeitadora no funciona después de cargarla.	

Problema	Acción
El sonido de funcionamiento varía durante el afeitado.	<ul style="list-style-type: none"> ▶ El sensor de afeitado funciona. ▶ El sonido varía en función del grosor de la barba.
Emite un sonido fuerte.	<ul style="list-style-type: none"> ▶ Aplique aceite. ▶ Las hojas no se moverán suavemente si carecen de aceite en la lámina exterior, y necesitarán más energía.
	<ul style="list-style-type: none"> ▶ Es posible que la afeitadora emita un ruido fuerte debido al motor lineal. Esto no representa un problema.
	<ul style="list-style-type: none"> ▶ Confirme que la lámina exterior está correctamente colocada.
	<ul style="list-style-type: none"> ▶ Limpie la lámina exterior con la escobilla. (Consulte la página 55.) ▶ Lave la lámina exterior con agua. (Consulte la página 54.)
El olor es cada vez más fuerte.	<ul style="list-style-type: none"> ▶ Limpie la afeitadora.
La lámina exterior se calienta.	<ul style="list-style-type: none"> ▶ Aplique aceite. ▶ Sustituya la lámina exterior si está dañada o deformada. (Consulte la página 55.)

Problema	Acción
No obtiene un afeitado tan perfecto como antes.	<ul style="list-style-type: none"> ▶ Limpie la afeitadora. ▶ Aplique aceite.
	<ul style="list-style-type: none"> ▶ Sustituya la lámina exterior. ▶ Vida útil estimada de la lámina exterior:
	<ul style="list-style-type: none"> ▶ Aproximadamente 18 meses.

Vida útil de la batería

La vida útil de la batería es de 3 años. La batería de esta afeitadora no está diseñada para que los consumidores la reemplacen.

Desmontaje de la batería recargable interior

ATENCIÓN:

El producto que ha comprado se alimenta con una batería de iones de litio reciclable. Llame al teléfono 1-800-8-BATTERY para obtener información acerca de cómo reciclar la batería.

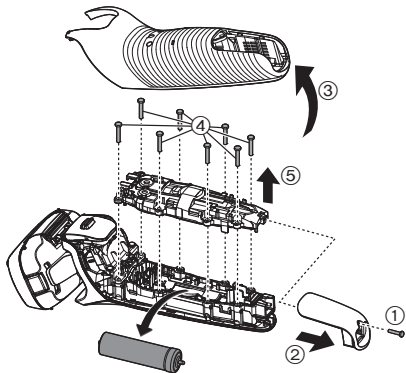


Retire la batería recargable interna antes de deshacerse de la afeitadora.

La batería debe eliminarse de forma segura.

Esta figura solo debe utilizarse al desechar la afeitadora, no para repararla. Si desarma la afeitadora, dejará de ser resistente al agua, lo que puede ocasionar un mal funcionamiento.

- Retire la afeitadora del adaptador de CA.
- Pulse el interruptor de encendido para encender el aparato y déjelo encendido hasta que la batería se descargue totalmente.
- Lleve a cabo los pasos ① a ⑤ y levante la batería, después retírela.
- Evite que se produzca un cortocircuito en los terminales positivo y negativo de la batería extraída y aisle los terminales colocando cinta adhesiva sobre ellos.



Especificaciones

Fuente de alimentación	Anote el número de placa que se encuentra en el adaptador de CA (conversión de voltaje automática)
Voltaje del motor	3.6 V ---
Tiempo de carga	Aproximadamente una hora

Este producto está destinado para uso doméstico únicamente.

Declaración de Interferencia de la Comisión Federal de Comunicaciones

Este equipo ha sido probado y se encuentra en conformidad con los límites establecidos para dispositivos digitales de la Clase B, conforme a lo dispuesto en la Sección 15 de los lineamientos de la CFC. Estos límites han sido diseñados para proporcionar protección razonable contra la interferencia perjudicial en una instalación residencial. Este equipo genera, usa y puede irradiar energía de radiofrecuencia y, si no se instala y se usa en conformidad con las instrucciones proporcionadas, podría ocasionar interferencia perjudicial a las radio comunicaciones. Sin embargo, no se garantiza que no se presentará ninguna interferencia en una instalación en particular. Si este equipo ocasiona interferencias perjudiciales en la recepción de radio o de televisión, lo cual se puede determinar apagando y encendiendo el equipo, se le pide al usuario tratar de corregir la interferencia mediante de una de las siguientes medidas:

- Cambie de orientación o de lugar la antena de recepción.
- Aumente la separación entre el equipo y el receptor.
- Conecte el equipo en una toma de corriente que sea de un circuito diferente a aquel en el que está conectado el receptor.
- Póngase en contacto con el distribuidor o con un técnico experimentado en radio/TV para solicitar ayuda.

Precauciones de la CFC: Para garantizar la conformidad de forma continua, instale y use el aparato de acuerdo a las instrucciones proporcionadas. Cualquier cambio o modificación que se realice que no esté aprobado por la parte responsable de la conformidad podría invalidar la autoridad del usuario para usar este equipo.

Este dispositivo está en conformidad con la parte 15 de la normativa de la FCC. El funcionamiento está sujeto a las siguientes dos condiciones: (1) Este dispositivo no puede causar interferencias perjudiciales, y (2) este dispositivo debe aceptar cualquier interferencia recibida, incluyendo interferencias que podrían producir un funcionamiento no deseado.

REGISTRO DEL PRODUCTO

(Solo para clientes de EE. UU.)

Vaya a www.panasonic.com/register y registre su producto ahora para recibir estos beneficios:

Notificación de seguridad

Nos comunicaremos con nuestros clientes en caso de reprocesamiento

Verificación del propietario

Prueba de compra en caso de robo o pérdida del producto

Servicio eficiente de garantía

En caso de problemas con su producto

Ofertas especiales y promociones de Panasonic

PARA SU CONVENIENCIA, AHORA DISPONEMOS DE UNA LÍNEA NACIONAL DE LLAMADA GRATIS PARA LA COMPRA DE ACCESORIOS (SOLO EN LOS EE. UU.); LLAME AL 1-800-332-5368.

MEMO

IN USA CONTACT:

Panasonic Corporation of North America
Two Riverfront Plaza, Newark, NJ 07102-5490

IN CANADA CONTACT:

AU CANADA, COMMUNIQUEZ AVEC :

Panasonic Canada Inc.
5770 Ambler Drive, Mississauga, Ontario L4W 2T3
www.panasonic.com

Service • Assistance • Accessories
Dépannage • Assistance • Accessoires

Call 1-800-338-0552 (In USA)

<https://shop.panasonic.com/personal-care>

<https://shop.panasonic.com/support>

www.panasonic.ca/english/support (In Canada)

www.panasonic.ca/french/support (Au Canada)

<https://www.panasonic.com>